

CA Business Service Insight

Manuel d'administration

8.2.5



La présente documentation, qui inclut des systèmes d'aide et du matériel distribués électroniquement (ci-après nommés "Documentation"), vous est uniquement fournie à titre informatif et peut être à tout moment modifiée ou retirée par CA.

La présente Documentation ne peut être copiée, transférée, reproduite, divulguée, modifiée ou dupliquée, en tout ou partie, sans autorisation préalable et écrite de CA. La présente Documentation est confidentielle et demeure la propriété exclusive de CA. Elle ne peut pas être utilisée ou divulguée, sauf si (i) un autre accord régissant l'utilisation du logiciel CA mentionné dans la Documentation passé entre vous et CA stipule le contraire ; ou (ii) si un autre accord de confidentialité entre vous et CA stipule le contraire.

Nonobstant ce qui précède, si vous êtes titulaire de la licence du ou des produits logiciels décrits dans la Documentation, vous pourrez imprimer ou mettre à disposition un nombre raisonnable de copies de la Documentation relative à ces logiciels pour une utilisation interne par vous-même et par vos employés, à condition que les mentions et légendes de copyright de CA figurent sur chaque copie.

Le droit de réaliser ou de mettre à disposition des copies de la Documentation est limité à la période pendant laquelle la licence applicable du logiciel demeure pleinement effective. Dans l'hypothèse où le contrat de licence prendrait fin, pour quelque raison que ce soit, vous devrez renvoyer à CA les copies effectuées ou certifier par écrit que toutes les copies partielles ou complètes de la Documentation ont été retournées à CA ou qu'elles ont bien été détruites.

DANS LES LIMITES PERMISES PAR LA LOI APPLICABLE, CA FOURNIT LA PRÉSENTE DOCUMENTATION "TELLE QUELLE", SANS AUCUNE GARANTIE, EXPRESSE OU TACITE, NOTAMMENT CONCERNANT LA QUALITÉ MARCHANDE, L'ADÉQUATION À UN USAGE PARTICULIER, OU DE NON-INFRACTION. EN AUCUN CAS, CA NE POURRA ÊTRE TENU POUR RESPONSABLE EN CAS DE PERTE OU DE DOMMAGE, DIRECT OU INDIRECT, SUBI PAR L'UTILISATEUR FINAL OU PAR UN TIERS, ET RÉSULTANT DE L'UTILISATION DE CETTE DOCUMENTATION, NOTAMMENT TOUTE PERTE DE PROFITS OU D'INVESTISSEMENTS, INTERRUPTION D'ACTIVITÉ, PERTE DE DONNÉES OU DE CLIENTS, ET CE MÊME DANS L'HYPOTHÈSE OÙ CA AURAIT ÉTÉ EXPRESSÉMENT INFORMÉ DE LA POSSIBILITÉ DE TELS DOMMAGES OU PERTES.

L'utilisation de tout produit logiciel mentionné dans la Documentation est régie par le contrat de licence applicable, ce dernier n'étant en aucun cas modifié par les termes de la présente.

CA est le fabricant de la présente Documentation.

Le présent Système étant édité par une société américaine, vous êtes tenu de vous conformer aux lois en vigueur du Gouvernement des Etats-Unis et de la République française sur le contrôle des exportations des biens à double usage et aux autres réglementations applicables et ne pouvez pas exporter ou réexporter la documentation en violation de ces lois ou de toute autre réglementation éventuellement applicable au sein de l'Union Européenne.

Copyright © 2013 CA. Tous droits réservés. Tous les noms et marques déposées, dénominations commerciales, ainsi que tous les logos référencés dans le présent document demeurent la propriété de leurs détenteurs respectifs.

Support technique

Pour une assistance technique en ligne et une liste complète des sites, horaires d'ouverture et numéros de téléphone, contactez le support technique à l'adresse <http://www.ca.com/worldwide>.

Table des matières

Chapitre 1: Introduction 9

Public cible	9
Rôles	9
Chargement de rôles	10

Chapitre 2: Configuration des paramètres système 11

Paramètres avancés	11
Configuration des paramètres ACE2	12
Configuration des paramètres de l'assistant de configuration d'adaptateur	13
Configuration des paramètres du moteur de calcul	14
Configuration des paramètres du catalogue.....	17
Configuration des paramètres de transfert de contenu	18
Paramètres du contrat	19
Set Service Delivery Navigator Parameters (Configurer les paramètres du navigateur des prestations de services)	21
Configure Current Status Engine Parameters (Configurer les paramètres du moteur de statut actuel)	23
Paramètres du tableau de bord	24
Configure Document Repository Parameters (Configurer les paramètres du référentiel de document)	33
Configure Export Parameters (Configurer les paramètres d'exportation)	34
Configuration des paramètres de structure.....	35
Configure Language Resources Parameters (Configurer les paramètres de ressources linguistiques)	36
Configurer les paramètres de localisation	37
Définir les paramètres de file d'attente MSMQ.....	38
Set Quick Metric Parameters (Définir les paramètres de métrique rapide)	39
Définition des paramètres des rapports	40
Définition des paramètres de livret	42
Set Resource Management Parameters (Configurer les paramètres de gestion des ressources)	43
Set Smtip Parameters (Configurer les paramètres SMTP)	43
Set System Parameters (Configurer les paramètres système).....	44
Modification du mode Synonymes : public/privé	46

Chapitre 3: Moteurs d'agrégation et de corrélation (ACE1 et ACE2) 47

Gestion du moteur par défaut	47
Service de transition ACE	48
Calcul et mise à niveau vers la version 8.2.....	48
Cas d'utilisation du service de transition ACE	49

Présentation du moteur de calcul	50
Nouvelle version de contrat avec dates d'entrée en vigueur modifiées	51
Historique des nouveaux calculs	52
Raisons des nouveaux calculs	53
Singularité d'événement	56
Gestion d'instances	56
Instances multiples de moteur de statut actuel	57
Affectation d'un contractant à une instance ACE1	57
Affectation d'un contractant à une instance indéfinie	58
Affectation de plusieurs contractants à une instance.....	58
Affectation d'une métrique à une instance ACE1.	59
Modification de l'affectation de l'instance ACE1 pour chaque métrique	60
Affectation d'une métrique à une instance ACE1 - Gestion en série	60
Affectation d'un contractant à une instance ACE1 - Gestion en série	61
Migration dans ACE2.....	61

Chapitre 4: Moteur d'agrégation et de corrélation (ACE1) 63

Cycle ACE1	64
Ordre de calcul ACE1	65
Exécution d'outils de diagnostic.....	66
Module/Console de communication ACE1	67
Exécuter le moteur en mode console	68
Activation des communications directes	69
Ajout d'instances ACE.....	74
Installation d'instances supplémentaires sur le même serveur.....	75
Installation d'instances supplémentaires sur un nouveau serveur.....	75
Désinstallation d'une instance ACE	76
Désinstallation d'une instance ACE	76
Exécution d'instances ACE supplémentaires.....	76
Instances ACE multiples	77
Configuration de plusieurs instances ACE.....	78
Messages du journal d'instance ACE.....	79

Chapitre 5: Moteur d'agrégation et de corrélation (ACE) 2 (ACE2) 81

Composants du gestionnaire ACE2	82
Ponts ACE2	83
Ajout d'un travailleur PSL à ACE2	83
Suppression d'un travailleur PSL de ACE2	85
Fonctionnalités d'ACE2.....	85
Calcul continu.....	85
Ordre de calcul ACE2.....	86

Politique de calcul	86
Politiques par défaut	87
Valeur par défaut pour des métriques non groupées	87
Valeur par défaut des métriques groupées	87
Surveillance et contrôle	88

Chapitre 6: Rapports

89

Rapports d'administration	89
Administration - Formulaires de chargement de données - Afficher les enregistrements en attente	89
Administration - Statut des planifications	90
Rapports Moteur ACE2 d'administration	90
Rapports divers	91
Rapports Moteur PSL d'administration (ACE1)	95
Rapports de sécurité	101
Rapports de base de données	102
Statut d'analyse des objets de base de données	102
Liste de paramètres Oracle	103
Index de table	104
Statut des espaces disque logiques	105
Utilisation des espaces disque logiques	106
Rapports prédéfinis	106
Rapport Toutes les métriques (mois en cours)	106
Rapport Toutes les métriques (mois précédent)	107
Conformité du contrat BRV par jour	107
Conformité du contrat BRV par mois	107
Déviation du contrat BRV par jour	107
Déviation du contrat BRV par mois	108
Niveau de service de la métrique BRV par jour	108
Niveau de service de la métrique BRV par jour sans objectif	108
Niveau de service de la métrique BRV par heure	108
Niveau de service de la métrique BRV par heure sans objectif	108
Niveau de service de la métrique BRV par mois	108
Niveau de service de la métrique BRV par mois sans objectif	109
Niveau de service de la métrique BRV par trimestre	109
Niveau de service de la métrique BRV par trimestre sans objectif	109
Niveau de service de la métrique BRV par semaine	109
Niveau de service de la métrique BRV par semaine sans objectif	109
Niveau de service de la métrique BRV par année	110
Niveau de service de la métrique BRV par année sans objectif	110
Niveau de service par métrique/Objectif (mois en cours)	110
Conformité du niveau de service (mois en cours)	110

Conformité du niveau de service (mois dernier)	110
Exécuter des services à partir de la ligne de commande	110
Exécution d'ACE1 à partir de la ligne de commande	111
Installation d'un service ACE1 à partir de la ligne de commande	111

Chapitre 7: Mots de passe **113**

Utilitaire de mise à jour des mots de passe	114
Utilisation de l'utilitaire de mise à jour des mots de passe.....	116
Chiffrement/masquage du mot de passe.....	117
Emplacements de chiffrement de mot de passe	118
Masquage de mot de passe (chiffrement)	119

Chapitre 1: Introduction

Ce manuel présente les tâches administratives suivantes :

- Configuration des paramètres système
- Utilisation des moteurs de corrélation d'agrégation (ACE1 et ACE2)
- Génération de rapports
- Exécution d'ACE1 à partir de la ligne de commande

Ce chapitre traite des sujets suivants :

[Public cible](#) (page 9)

[Rôles](#) (page 9)

Public cible

Ce manuel est destiné aux utilisateurs chargés de réaliser les tâches suivantes :

- Installation ou maintenance des composants CA Business Service Insight (côté client ou serveur)
- Vérification ou validation des principes de sécurité de CA Business Service Insight
- Vous devez avoir des connaissances de base sur la sécurité du système d'exploitation Windows.
- Vous devez également comprendre les principes de base concernant l'architecture, la conception et la gestion des réseaux.

Rôles

Un ou plusieurs rôles sont affectés à chaque utilisateur de CA Business Service Insight. Un rôle détermine les actions que l'utilisateur peut exécuter ou non dans CA Business Service Insight. Lorsqu'un utilisateur accède à CA Business Service Insight, uniquement les actions qu'il peut effectuer sont affichées dans l'interface utilisateur.

Après une nouvelle installation de Business Service Insight, un seul rôle est disponible : super administrateur Insight. Ce rôle ne peut pas être modifié.

Chargement de rôles

Pour affecter des rôles supplémentaires aux utilisateurs, vous pouvez charger des rôles sur le site de support.

Pour charger des rôles supplémentaires :

1. Accédez au site de support <https://support.ca.com>.
2. Connectez-vous et sélectionnez Download Center, puis Products.
3. Sous All Products, sélectionnez CA Business Service Insight - Windows All, puis la version 8.2 et cliquez sur Go.

Une page contenant les composants du produit s'ouvre, avec l'option CA Business Service Insight Pre Defined Roles r8.2, CDM07160723M.iso.

4. Cliquez sur Télécharger et suivez les instructions.

Remarque : Placez les fichiers rolesPackage.bat et rolesPackage.sql dans le dossier d'installation de BSI.

5. Double-cliquez sur le fichier rolePackage.bat.
6. Spécifiez le nom de l'utilisateur, le mot de passe et le nom de la base de données.
7. Vérifiez si des erreurs ont été signalées pendant l'exécution du script.
8. Sélectionnez Administration, Paramètres du site, Rôles.
Les nouveaux rôles sont maintenant affichés.

Chapitre 2: Configuration des paramètres système

Vous pouvez configurer la plupart des paramètres de l'interface utilisateur (IU).

Vous pouvez uniquement modifier les paramètres situés dans l'interface utilisateur. Pour localiser les paramètres système accessibles via l'interface utilisateur, sélectionnez Administration > Paramètres du site > Avancé.

Remarque : Pour apporter des modifications plus avancées, contactez le service de support technique de CA.

Ce chapitre traite des sujets suivants :

[Paramètres avancés](#) (page 11)

[Modification du mode Synonymes : public/privé](#) (page 46)

Paramètres avancés

Les paramètres avancés permettent aux utilisateurs avancés de configurer certains paramètres, telles que la configuration des contrats et du système, les paramètres de localisation, le moteur de calcul et la configuration des rapports, des exportations et du tableau de bord.

Pour accéder aux paramètres avancés, sélectionnez Administration, Paramètres du site, Avancé.

Sélectionnez une option dans l'arborescence située à gauche pour afficher les paramètres modifiables.

Configuration des paramètres ACE2

Définit les paramètres concernant ACE2.

Procédez comme suit :

1. Dans la page Paramètres avancés, sélectionnez ACE2.

Les paramètres ACE2 s'affichent.

Port ACE2

Numéro de port du serveur qui exécute ACE2

ACE2 Server (Serveur ACE2)

Nom du serveur qui exécute ACE2

Instance PSL par défaut

Instance par défaut à laquelle les contractants et les métriques sont affectés.

Activer l'enregistrement avancé

Permet d'appliquer l'enregistrement par défaut dans la logique applicative.

Moteur ACE2 activé

Active/désactive ACE2.

1 : Activé

0 : Non activé

Is ACE2 default engine (Moteur par défaut : ACE2)

Détermine si ACE2 est le moteur par défaut.

Valeur par défaut : 1

Taille maximum des événements de données

100000

Événements surveillés activés pour les ponts définis

Détermine si les événements issus de ponts sont activés.

Événements surveillés activés pour les ponts définis

Spécifie les ponts dont les événements sont surveillés.

Utiliser le nouvel enregistrement

Déclenche un nouveau calcul des changements internes dans la structure de ressources. Les valeurs possibles sont les suivantes :

- (1) Les modifications au niveau de la structure de ressources qui impliquent des changements dans la hiérarchie des ressources mais pas dans le résultat d'enregistrement sont calculées.

- (2) Les modifications au niveau de la structure de ressources qui impliquent des changements dans la hiérarchie des ressources mais pas dans le résultat d'enregistrement ne sont pas calculées.
- Valeur : 0

Période de l'historique des statistiques du travailleur

Ce paramètre nettoie les données de la table de la charge de la file d'attente des missions, présentées dans l'administration ACE2, Surveillance de la file d'attente des travailleurs, selon un délai configurable. Cet utilisateur voit uniquement l'historique de statistiques de file d'attente des services de travail sur une période donnée.

Valeur par défaut : 14 jours

2. Cliquez sur l'icône Modifier située à côté d'une option et saisissez la valeur.
L'icône Modifier se change en icône de mise à jour.
3. Cliquez sur Mettre à jour pour enregistrer vos modifications.
La valeur est actualisée.

Configuration des paramètres de l'assistant de configuration d'adaptateur

Cette option permet à l'utilisateur de définir les paramètres relatifs à l'assistant de configuration d'adaptateur.

Procédez comme suit :

1. Dans la page Paramètres avancés, sélectionnez Assistant de configuration d'adaptateur.

Les paramètres de l'assistant de configuration d'adaptateur s'affichent.

Adresse de l'écouteur d'adaptateur

Adresse IP ou URL de l'écouteur d'adaptateur.

Taille maximum du fichier exemple

Taille maximum du fichier exemple. La valeur par défaut est 10.

Nombre de lignes

Nombre maximum de lignes par défaut (100)

2. Cliquez sur l'icône Modifier située à côté d'une option et saisissez la valeur.
L'icône Modifier se change en icône de mise à jour.
3. Cliquez sur Mettre à jour pour enregistrer vos modifications.
La valeur est actualisée.

Configuration des paramètres du moteur de calcul

Cette option permet à l'utilisateur de définir les paramètres du moteur de calcul.

Procédez comme suit :

1. Dans la page Paramètres avancés, sélectionnez Moteur de calcul.

Les paramètres du moteur de calcul s'affichent.

Activer le nouveau calcul de suivi

Définit si l'historique des nouveaux calculs est surveillé et si les informations sont enregistrées ou non.

Collecter des statistiques de performances

Définit si les informations relatives aux performances statistiques sont collectées ou non.

Enregistrements limités

Limite les enregistrements effectués dans la logique applicative à des ressources. Ces ressources sont affectées au contractant principal du contrat auquel cette logique applicative appartient.

Taille maximum du bloc d'événements

Définit le nombre maximal d'événements que vous pouvez envoyer en un seul bloc à un gestionnaire d'événements multiple de logique applicative.

Ordre de la métrique

Définit l'ordre dans lequel les agents différents sont calculés.

Durée minimum de journalisation du nouveau calcul à partir de

Définit si les événements de la période sont imprimés à des fins de débogage ou non.

Masque de modes

Définit quels modes sont calculés. (1-15)

Nombre de jours de calcul préalable

Définit le nombre de jours pour commencer le calcul avant la période de validité.

Niveau de surveillance des performances

Définissez le niveau de surveillance des performances comme suit :

0 = inactif

Imprimer les événements de période pour le débogage

Définit si les événements de période sont imprimés à des fins de débogage ou non.

Répéter les agents non terminés

Indique si le système force le calcul complet d'un agent avant de passer au suivant quel que soit l'intervalle de calcul maximal.

Limite inférieure du cache de ressources

Définit la quantité minimum de ressources autorisées dans le cache.

Limite supérieure du cache de ressources

Définit la quantité maximum de ressources autorisées dans le cache.

Délai d'expiration du script

Définit la période de délai d'expiration d'appel de procédure de logique applicative.

Taille du champ clé

Définit la taille maximale du champ Clé dans T_SLALOM_OUTPUT.

Taille du champ Nom de la table

Définit la taille maximale du champ Nom de la table dans T_SLALOM_OUTPUT.

Taille du champ de la valeur

Définit la taille maximale du champ Valeur dans T_SLALOM_OUTPUT.

1 = faible

2 = moyen

3 = élevé

Effectuer le suivi de l'historique des nouveaux calculs uniquement pendant la période de suivi

Définit si l'historique des nouveaux calculs est surveillé pour les agents de suivi ou non.

2. Cliquez sur l'icône Modifier située à côté d'une option et saisissez la valeur.
L'icône Modifier se change en icône de mise à jour.
3. Cliquez sur Mettre à jour pour enregistrer vos modifications.
La valeur est actualisée.

Pour configurer des états de métriques :

1. Sélectionnez Etats des métriques.
Les paramètres d'état Sélectionner des métriques s'affichent.

Fréquence de suppression

Définit la durée (en heures) entre chaque nettoyage d'état des métriques.

Nombre de niveaux d'état

Définit le nombre de niveaux d'état des métriques.

2. Cliquez sur l'icône Modifier située à côté d'une option et saisissez la valeur.

L'icône Modifier se change en icône de mise à jour.

3. Cliquez sur Mettre à jour pour enregistrer vos modifications.

La valeur s'actualise.

Pour configurer la sélection d'états de premier niveau :

1. Sélectionnez Moteur de calcul, Etats des métriques, Etats de premier niveau.

Les paramètres d'états de premier niveau s'affichent.

Délai de suppression

Définit la durée (en heures) au-delà de laquelle l'état de niveau actuel peut être nettoyé.

Fréquence d'enregistrement

Définit le nombre d'heures entre les états de niveau actuels.

2. Cliquez sur l'icône Modifier située à côté d'une option et saisissez la valeur.

L'icône Modifier se change en icône de mise à jour.

3. Cliquez sur Mettre à jour pour enregistrer vos modifications.

La valeur s'actualise.

Pour configurer la sélection d'états de deuxième niveau :

1. Sélectionnez Moteur de calcul, Etats des métriques, Etats de deuxième niveau.

Les paramètres d'états de deuxième niveau s'affichent.

Délai de suppression

Définit la durée (en heures) au-delà de laquelle l'état de niveau actuel peut être nettoyé.

Fréquence d'enregistrement

Définit le nombre d'heures entre les états de niveau actuels.

2. Cliquez sur l'icône Modifier située à côté d'une option et saisissez la valeur.

L'icône Modifier se change en icône de mise à jour.

3. Cliquez sur Mettre à jour pour enregistrer vos modifications.

La valeur s'actualise.

Configuration des paramètres du catalogue

Cette option permet à l'utilisateur de définir les paramètres du catalogue.

Procédez comme suit :

1. Dans la page Paramètres avancés, sélectionnez Catalog (Catalogue).

Les paramètres de catalogue s'affichent.

Audit trail (Y/N) (Piste d'audit (O/N))

Indique si la Piste d'audit de catalogue est définie ou non.

Contract Party verification (Vérification des contractants)

Définit le comportement du système si la validation des contractants échoue à la création d'un contrat à partir d'un modèle de contrat ou d'une définition de service.

Les valeurs possibles sont les suivantes :

Warn (Avertissement) : un message d'avertissement signalant l'échec apparaît et permet de continuer l'opération.

Error (Erreur) : un message d'erreur signalant l'échec apparaît et l'opération est interrompue.

Do Nothing (Ne rien faire) : aucun message d'erreur ou d'avertissement n'apparaît.

Effective date verification (Vérification des dates d'entrée en vigueur)

Définit le comportement du système lorsque la validation des dates d'entrée en vigueur échoue à la création d'un contrat à partir d'un modèle de contrat ou d'une définition de service.

Les valeurs possibles sont les suivantes :

Warn (Avertissement) : un message d'avertissement signalant l'échec apparaît et permet de continuer l'opération.

Error (Erreur) : un message d'erreur signalant l'échec apparaît et l'opération est interrompue.

Do Nothing (Ne rien faire) : aucun message d'erreur ou d'avertissement n'apparaît.

Security mode (Mode de sécurité)

Indique si des restrictions peuvent être appliquées aux bibliothèques de modèles, modèles de contrat et définitions de service (Restreint) ou non (Public).

2. Cliquez sur l'icône d'édition en regard d'une option et entrez la valeur.
L'icône d'édition se change en icône de mise à jour.
3. Cliquez sur Mettre à jour pour enregistrer vos modifications.

La valeur est actualisée.

Configuration des paramètres de transfert de contenu

Cette option permet à l'utilisateur de définir les paramètres relatifs au transfert de contenu.

Procédez comme suit :

1. Dans la page Paramètres avancés, sélectionnez Transfert de contenu.

Les paramètres de transfert de contenu s'affichent.

Intervalle d'actualisation automatique des jobs de transfert de contenu

Indique l'intervalle d'actualisation automatique (en secondes) des jobs de transfert de contenu.

Limite de recherche du transfert de contenu

Indique la limite de recherche pour les résultats renvoyés par le serveur.

Serveur de transfert de contenu

Spécifie l'adresse du serveur de transfert de contenu.

Nombre maximum d'entrées de conversion prises en charge pour le transfert

Permet de transférer le nombre maximum d'entrées dans les entités de table de conversion.

Option d'enregistrement de transfert des données de sécurité de la bibliothèque de modèles [A/I/N]

A : appliquer la sécurité aux éléments inclus lors du transfert.

I : appliquer la sécurité aux éléments inclus avec l'intersection.

N : ne pas appliquer la sécurité aux éléments inclus lors du transfert.

Transférer les données de sécurité avec la bibliothèque de modèles, le modèle de contrat et le modèle de niveau de service

Transférer les données de sécurité avec la bibliothèque de modèles, le modèle de contrat et le modèle de niveau de service

Transfert avec l'arborescence de ressources (valeur par défaut)

Si un contrat est enregistré ou groupé dans un groupe de ressources, l'ensemble de la structure pyramidale du groupe de ressources est transféré.

2. Cliquez sur l'icône Modifier située à côté d'une option et saisissez la valeur.

L'icône Modifier se change en icône de mise à jour.

3. Cliquez sur Mettre à jour pour enregistrer vos modifications.

La valeur est actualisée.

Paramètres du contrat

Cette option permet à l'utilisateur de définir les paramètres relatifs au contrat.

Procédez comme suit :

1. Dans la page Paramètres avancés, sélectionnez Contrat.

Les paramètres du contrat s'affichent.

Ajouter des attributs personnalisés à la recherche des listes de contrats afin de les afficher dans la grille de liste des contrats (Y/N)

Définit l'activation de l'ajout d'attributs personnalisés à la recherche de listes de contrats et les afficher dans la grille des listes de contrats.

Autoriser la modification du fuseau horaire entre différentes versions du contrat dans les métriques (Y/N)

Définit l'activation du changement de fuseau horaire entre des versions de contrat dans les métriques.

Autoriser le paramètre de mesurabilité en série (Y/N)

Définit sur Y pour permettre à l'utilisateur de modifier un statut de mesurabilité pour plusieurs métriques.

Autoriser le remplacement de service

Active le remplacement de service lors de la création de contrat.

Modèle de nom de la métrique clonée

Modèle de nom de la métrique clonée, nom de la métrique source, service de métrique

Source personnalisée activée pour les données de paramètres (Y/N)

- Afficher les éléments associés à tous les services (Y/N)
- Affiche ou non les éléments en rapport avec tous les services dans l'assistant de création de contrats.
- Indique si une source de données externe est autorisée pour les paramètres.

Source personnalisée pour l'URL de données de paramètres

Définit le chemin d'accès à la source de données externe pour récupérer les valeurs de paramètre.

Remarque : Le chemin d'accès à l'URL doit être défini avec le même nom d'ordinateur CA Business Service Insight utilisé pour accéder à CA Business Service Insight via le navigateur Web.

Afficher la liste des contrats sans les données complètes dans l'info-bulle Informations (Y/N)

Définit l'activation de l'info-bulle d'informations, qui s'affiche à côté de chaque contrat dans la page Contrats, et afficher des données.

Développer le champ Notes dans l'assistant de modification de métriques (Y/N)

Définit le développement du champ Notes par défaut.

Nombre maximum de ressources

Définit le nombre maximal de ressources que vous pouvez sélectionner en groupement statique (entre 1 et 100).

Codage système par défaut des notes de métrique

Lors de la conversion de notes HTML au format DOCX, et en l'absence de codage HTML, cette valeur est utilisée.

Renommer les métriques des versions précédentes

Définit l'activation du renommage de métriques dans des versions antérieures du contrat.

Utiliser les notes intégrées

Vous pouvez saisir des notes intégrées ou les charger.

2. Cliquez sur l'icône Modifier située à côté d'une option et saisissez la valeur.

L'icône Modifier se change en icône de mise à jour.

3. Cliquez sur Mettre à jour pour enregistrer vos modifications.

La valeur est actualisée.

Pour configurer les paramètres d'exportation :

1. Dans la page Paramètres avancés, sélectionnez Contrat, Paramètres d'exportation.

Les paramètres d'exportation s'affichent.

Format du graphique

Définit le format de graphique (JPG ou EMF).

Prise en charge des images placées dans le champ Notes lors de la génération de livrets (Y/N)

Indique si, lors de la génération de livrets, les images placées dans le champ Notes sont incluses (Y) ou non (N) dans le rapport.

2. Cliquez sur l'icône Modifier située à côté d'une option et saisissez la valeur.

L'icône Modifier se change en icône de mise à jour.

3. Cliquez sur Mettre à jour pour enregistrer vos modifications.

La valeur est actualisée.

Set Service Delivery Navigator Parameters (Configurer les paramètres du navigateur des prestations de services)

Cette option permet à l'utilisateur de définir les paramètres liés au navigateur de contrats.

Procédez comme suit :

1. Dans la page Paramètres avancés, sélectionnez Navigateur de contrats, Paramètres.
Les paramètres de configuration s'affichent.

Load Saved Model in Default Mode (Charger le modèle enregistré en mode par défaut)

Indique si le modèle enregistré peut ou non être chargé en tant que valeur par défaut.

Remarque : Si ce paramètre est défini sur N, la case à cocher Définir comme modèle par défaut pour le chargement est inutile lors de l'enregistrement d'un modèle.

Enable Error Debug Message (Activer le message de débogage d'erreur)

Indique si les utilisateurs peuvent ou non voir les messages d'erreur du serveur.

Number of Entities To Display (Nombre d'entités à afficher)

Définit le nombre d'entités à afficher dans un modèle.

Is Secondary Contract Party behave as Contract Parent (Le contractant secondaire agit comme le contractant parent)

Indique si le contractant secondaire peut ou non agir de la même manière que le contractant principal.

Number of Resources To Display (Nombre de ressources à afficher)

Définit le nombre de ressources à afficher dans un modèle.

2. Cliquez sur l'icône d'édition en regard d'une option et entrez la valeur.
L'icône d'édition se change en icône de mise à jour.
3. Cliquez sur Mettre à jour pour enregistrer vos modifications.
La valeur est actualisée.

Pour configurer les paramètres de l'interface utilisateur :

1. Sélectionnez Contracts Navigator (Navigateur de contrats), User Interface (Interface utilisateur).

Les paramètres de l'interface utilisateur s'affichent.

Apply Layout Automatically (Appliquer la disposition automatiquement)

Indique si les dispositions sont appliquées automatiquement ou non.

Show Relations (Afficher les relations)

Indique si les relations s'affichent ou non.

Show Texts (Afficher les textes)

Indique si les textes s'affichent ou non.

Zoom to Fit Window (Zoomer pour ajuster à la fenêtre)

Indique si le zoom pour ajuster à la fenêtre est activé ou non.

Window Height (Hauteur de la fenêtre)

Définit la hauteur de la fenêtre du navigateur des prestations de services.

Window Width (Largeur de la fenêtre)

Définit la largeur de la fenêtre du navigateur des prestations de services.

2. Cliquez sur l'icône d'édition en regard d'une option et entrez la valeur.
L'icône d'édition se change en icône de mise à jour.
3. Cliquez sur Mettre à jour pour enregistrer vos modifications.
La valeur est actualisée.

Configure Current Status Engine Parameters (Configurer les paramètres du moteur de statut actuel)

Cette option permet à l'utilisateur de définir les paramètres relatifs au moteur de statut actuel.

Procédez comme suit :

1. Sur la page Paramètres avancés, sélectionnez Current Status (Statut actuel), Activation (Activation).

Le paramètre d'activation s'affiche.

Is current status active (Le statut actuel est actif)

Définit si le service de statut actuel est activé ou non.

2. Cliquez sur l'icône d'édition en regard d'une option et entrez la valeur.

L'icône d'édition se change en icône de mise à jour.

3. Cliquez sur Mettre à jour pour enregistrer vos modifications.

La valeur est actualisée.

Pour configurer des intervalles de mise à jour automatique (secondes)

1. Dans la page Paramètres avancés, sélectionnez Current Status (Statut actuel), Auto Update intervals (seconds) (Intervalles de mise à jour automatique (secondes)).

Les paramètres d'intervalles de mise à jour automatique s'affichent.

Auto update Agent initial interval (Intervalle initial de l'agent de mise à jour automatique)

Définit le délai d'expiration initial en secondes avant de commencer à calculer le statut actuel pour la première fois (entre 30 et 3 600 secondes).

Auto update Agent recurring interval (Intervalle récurrent de l'agent de mise à jour automatique)

Définit l'intervalle en secondes entre les tentatives de réalisation des calculs en attente pour les métriques de statut actuel (entre 30 et 3 600).

2. Cliquez sur l'icône d'édition en regard d'une option et entrez la valeur.

L'icône d'édition se change en icône de mise à jour.

3. Cliquez sur Mettre à jour pour enregistrer vos modifications.

La valeur est actualisée.

Paramètres du tableau de bord

Cette option permet à l'utilisateur de définir les paramètres relatifs au tableau de bord.

Remarque : Ne modifiez pas ces paramètres. Si vous les modifiez, les performances du tableau de bord risquent d'être considérablement affectées.

Procédez comme suit :

1. Dans la page Paramètres avancés, sélectionnez Tableau de bord

Le paramètre de tableau de bord s'affiche.

Définit le nombre maximal de navigations personnalisées autorisées.

Définit le nombre maximum de navigations personnalisées.

2. Cliquez sur l'icône Modifier située à côté d'une option et saisissez la valeur.

L'icône Modifier se change en icône de mise à jour.

3. Cliquez sur Mettre à jour pour enregistrer vos modifications.

La valeur est actualisée.

Pour configurer l'adresse

1. Dans la page Paramètres avancés, sélectionnez Tableau de bord, puis Adresses pour permettre à l'utilisateur de définir les adresses du moteur de tableau de bord. Ces adresses permettent à des composants distants d'interagir avec le tableau de bord.

Les paramètres d'adresse s'affichent.

URL du service de tableau de bord

Définit l'URL de l'objet de serveur distant qui traite les requêtes des clients Web.

Pour configurer des intervalles de temps des agents (en secondes) :

1. Dans la page Paramètres avancés, sélectionnez Tableau de bord, Intervalles de temps des agents (en secondes) pour permettre à l'utilisateur de définir les intervalles de temps des agents de tableau de bord. Ces paramètres déterminent la fréquence de mise à jour du tableau de bord avec les nouveaux résultats de calcul et les modifications des définitions d'entités.

Intervalle initial des entités modifiées

Intervalle en secondes avant la première tentative de traitement des entités modifiées. Le cycle de détection des modifications recherche des entités modifiées et met à jour toutes les entités dans le tableau de bord.

Plage : 30 à 3 600 secondes

Valeur par défaut : 500 secondes

Intervalle récurrent des entités modifiées

Intervalle en secondes entre chaque cycle de calcul des entités modifiées dans le tableau de bord. Le cycle de détection des modifications recherche des entités modifiées et met à jour toutes les entités dans le tableau de bord.

Plage : 60 à 3 600 secondes

Valeur par défaut : 300 secondes

Intervalle initial des modifications du statut actuel

Intervalle de temps en secondes avant la tentative de détection des modifications des paramètres de métrique de l'état actuel. Lorsqu'une métrique est activée ou désactivée pour le calcul de statut actuel, le tableau de bord ajoute ou supprime la métrique de la liste des métriques.

Plage : 30 à 600 secondes

Valeur par défaut : 120 secondes

Intervalle récurrent des modifications du statut actuel

Intervalle en secondes entre chaque cycle de modification de paramètres de métriques de statut actuel.

Plage : 60 à 360 secondes

Valeur par défaut : 360 secondes

Intervalle initial du statut actuel

Intervalle en secondes avant la première tentative de traitement des résultats de métrique de statut actuel.

Le moteur de statut actuel calcule les résultats pour les entités du tableau de bord qui sont définies pour surveiller la période de suivi de statut actuel.

Plage : 10 à 3 600 secondes

Valeur par défaut : 10 secondes

Intervalle récurrent du statut actuel

Intervalle en secondes avant la tentative de traitement des mises à jour sur des métriques de statut actuel. Le moteur de statut actuel calcule les résultats pour les entités du tableau de bord qui sont définies pour surveiller les résultats de période de suivi de statut actuel.

Plage : 10 à 3 600 secondes

Valeur par défaut : 180 secondes

Intervalle initial des modifications du statut actuel

Intervalle de temps en secondes avant la tentative de détection des modifications des paramètres de métrique de l'état actuel.

Intervalle initial de suppression des entités

Intervalle en secondes avant toute tentative de suppression des entités.

Plage : 7 200 à 18 000 secondes

Valeur par défaut : 10 800 secondes

Intervalle initial de remplissage des tables de seuils de rapports

Intervalle en secondes avant le début du remplissage des tables de seuils de rapports. Ces tables sont remplies pour permettre aux rapports de seuils de s'exécuter correctement.

Plage : 1 000 à 2 000 secondes

Valeur par défaut : 1 800 secondes

Intervalle récurrent de remplissage des tables de seuils de rapports

Intervalle en secondes entre chaque cycle de remplissage de tables de seuils de rapports.

Plage : 7 200 à 18 000 secondes

Valeur par défaut : 10 800 secondes

Intervalle des événements PSL

Intervalle en secondes entre des cycles consécutifs de traitement d'événements PSL. Chaque cycle interroge les tables PS à la recherche de résultats de métriques mis à jour et met à jour toutes les entités dans le tableau de bord.

Plage : 10=60 secondes

Valeur par défaut : 30 secondes

Heure de début maximum des modifications de ressources

Dernière heure à laquelle le cycle de modifications de structure de ressources se produit. Valeur par défaut : 22:00:00

Heure de début minimum des modifications de ressources

Première heure à laquelle le cycle de modifications de structure de ressources se produit. Valeur par défaut : 21:00:00

Délai d'expiration initial de détection des entités non calculées

Intervalle en secondes avant la première tentative de calcul des entités non calculées sur le tableau de bord.

Plage : 60 à 3 600 secondes

Valeur par défaut : 180 secondes

Intervalle de détection récurrent des entités non calculées

Intervalle en secondes entre chaque cycle de calcul des entités sur le tableau de bord qui ne sont pas encore calculées.

Plage : 300 à 3 600 secondes

Valeur par défaut : 3 600 secondes

2. Cliquez sur l'icône Modifier située à côté d'une option et saisissez la valeur.

L'icône Modifier se change en icône de mise à jour.

3. Cliquez sur Mettre à jour pour enregistrer vos modifications.

La valeur est actualisée.

Cumul de score moyen

1. Dans la page Paramètres avancés, sélectionnez Tableau de bord, puis Cumul de score moyen pour permettre à l'utilisateur de définir des scores de métrique par défaut.

Les paramètres de configuration de cumul de score moyen s'affichent.

Score par défaut appliqué au niveau de sévérité Vert

Score par défaut d'une métrique ayant une sévérité de niveau Vert.

Valeur par défaut : 100

Score par défaut appliqué au niveau de sévérité Rouge

Score par défaut d'une métrique ayant une sévérité de niveau Rouge.

Valeur par défaut : 0

Score par défaut appliqué au niveau de sévérité Jaune

Score par défaut d'une métrique ayant une sévérité de niveau Jaune.

Valeur par défaut : 50

2. Cliquez sur l'icône Modifier située à côté d'une option et saisissez la valeur.

L'icône Modifier se change en icône de mise à jour.

3. Cliquez sur Mettre à jour pour enregistrer vos modifications.

La valeur est actualisée.

Intervalles de mises à jour du client

1. Dans la page Paramètres avancés, sélectionnez Tableau de bord, puis Intervalles de mises à jour du client. Vous pouvez définir des intervalles en secondes entre les tentatives du client d'obtenir des résultats mis à jour pour des entités du tableau de bord non calculées.

Les paramètres de configuration d'intervalles de mises à jour client s'affichent.

Intervalle d'actualisation automatique du client (en minutes)

Définit le premier délai, en secondes, du premier intervalle. Valeur par défaut : 30 secondes

Active les intervalles du client.

Premier intervalle du client (en secondes)

Définit le premier délai (en secondes) pour le premier intervalle. Lors de l'ajout d'un widget, le client attend ce laps de temps avant d'effectuer une demande à partir du serveur pour les résultats de calcul.

Si aucun résultat n'apparaît à l'issue de cet intervalle, le client attend une période déterminée avant d'effectuer une nouvelle demande à partir du serveur. Valeur par défaut : 5 secondes

Délai entre les intervalles du client (en secondes)

Intervalle en secondes avant que le client n'effectue une autre demande à partir du serveur pour les entités du tableau de bord qui n'ont pas de résultats de calcul. Valeur par défaut : 60 secondes

Type d'actualisation de page : type d'actualisation utilisé pour actualiser la page.

Valeur possible :

0 : actualisation ordinaire

1 : actualisation forcée

Activer l'intervalle d'actualisation automatique du client

Valeurs possibles :

True : active l'intervalle d'actualisation automatique du client.

False : désactive l'intervalle d'actualisation automatique du client

Valeur par défaut : True

Valeur possible :

True : le client essaie d'obtenir les résultats pour des widgets qui ne sont pas calculés d'après la valeur de délai d'intervalle client.

False : le client n'émet pas de demandes périodiques pour les résultats de calcul.

Valeur par défaut : True

Activer les intervalles du client

Indicateur permettant de désactiver les intervalles client.

Intervalle d'actualisation forcée (en minutes)

Délai en minutes au terme duquel l'actualisation forcée se produit.

Plage : 0 à 120 minutes

Valeur par défaut : 120 minutes

Type d'actualisation de page

Ce type d'actualisation est utilisé pour actualiser les pages.

Valeurs possibles :

0 : actualisation ordinaire

1 : actualisation forcée

2. Cliquez sur l'icône Modifier située à côté d'une option et saisissez la valeur.

L'icône Modifier se change en icône de mise à jour.

3. Cliquez sur Mettre à jour pour enregistrer vos modifications.

La valeur est actualisée.

Paramètres liés au statut actuel

1. Dans la page Paramètres avancés, sélectionnez Tableau de bord, puis Paramètres liés au statut actuel. Vous pouvez activer des paramètres d'interaction avec le moteur de statut actuel.

Les paramètres de configuration des paramètres relatifs au statut actuel s'affichent.

Adresse de l'écouteur du moteur de tableau de bord

Adresse de l'écouteur du tableau de bord distant avec lequel le statut actuel interagit.

Valeur par défaut : tcp://localhost:8004/CalcServer

URL de l'écouteur de statut actuel distant

Adresse de l'objet de statut actuel distant qui écoute les demandes du tableau de bord.

Valeur par défaut : tcp://localhost:8005/CalcRequestServer

2. Cliquez sur l'icône Modifier située à côté d'une option et saisissez la valeur.

L'icône Modifier se change en icône de mise à jour.

3. Cliquez sur Mettre à jour pour enregistrer vos modifications.

La valeur est actualisée.

Cumul chiffré personnalisé

1. Dans la page Paramètres avancés, sélectionnez Tableau de bord, puis Cumul chiffré personnalisé pour permettre à l'utilisateur de configurer les paramètres associés à la méthode de cumul chiffré.

Les paramètres de configuration de cumul chiffré personnalisé s'affichent.

Pourcentage d'entités dont la sévérité est Rouge

Lorsque le pourcentage d'éléments de sévérité rouge au niveau n+1 est supérieur à cette valeur, le statut du niveau n est rouge.

Valeur par défaut : 33,5 %

Pourcentage d'entités dont la sévérité est Jaune

Lorsque la somme des pourcentages d'éléments de sévérité jaune au niveau n+1 est supérieure à cette valeur, le statut de sévérité est jaune.

Valeur par défaut : 33,5 %

2. Cliquez sur l'icône Modifier située à côté d'une option et saisissez la valeur.

L'icône Modifier se change en icône de mise à jour.

3. Cliquez sur Mettre à jour pour enregistrer vos modifications.
La valeur est actualisée.

Paramètres de l'image d'arrière-plan de la vue du tableau de bord

1. Dans la page Paramètres avancés, sélectionnez Tableau de bord, puis Paramètres de l'image d'arrière-plan de la vue du tableau de bord. Vous pouvez définir les paramètres de l'image d'arrière-plan d'une vue de tableau de bord standard.

Le paramètre de configuration des paramètres d'image d'arrière-plan de vue de tableau de bord s'affiche.

Taille maximum de chargement de l'image d'arrière-plan

Taille maximale en Ko du fichier de chargement de l'image d'arrière-plan de vue de tableau de bord.

2. Cliquez sur l'icône Modifier située à côté d'une option et saisissez la valeur.
L'icône Modifier se change en icône de mise à jour.
3. Cliquez sur Mettre à jour pour enregistrer vos modifications.
La valeur est actualisée.

Valeurs de seuil par défaut

1. Dans la page Paramètres avancés, sélectionnez Tableau de bord, puis Valeurs de seuil par défaut. Vous pouvez définir des seuils par défaut pour des entités du tableau de bord qui n'ont pas de valeurs de seuil.

Les paramètres de configuration de valeurs de seuil par défaut s'affichent.

Seuil rouge par défaut de l'entité complexe

Valeur par défaut du seuil de sévérité rouge pour les autres entités que les métriques. Lorsque le widget utilise la méthode de cumul moyen, le score de l'entité équivaut à la moyenne des scores de ses enfants. Pour les métriques, la couleur de sévérité est convertie en une valeur numérique. La couleur de l'entité est déterminée selon son score final d'après les seuils.

Plage : 0 à 100

Valeur par défaut : 33

Seuil jaune par défaut de l'entité complexe

Valeur par défaut du seuil de sévérité jaune pour les autres entités que les métriques. Lorsqu'un widget utilise la méthode de cumul moyen, le score de l'entité équivaut à la moyenne des scores de ses enfants. Pour les métriques, la couleur de sévérité est convertie en une valeur numérique. La couleur de l'entité est déterminée selon son score final d'après les seuils.

Plage : 0 à 100

Valeur par défaut : 66

Seuil rouge par défaut de la métrique

Valeur par défaut du seuil rouge pour les métriques qui n'ont pas de paramètres de seuil configurés dans le tableau de bord ou dans CA Business Service Insight. Le statut de sévérité de la métrique est déterminé en comparant la déviation de la métrique avec les valeurs de seuil. Valeur par défaut : 67

Seuil jaune par défaut de la métrique

Valeur par défaut du seuil de sévérité jaune pour les métriques qui n'ont pas de paramètres de seuil configurés dans le tableau de bord ou dans CA Business Service Insight. Le statut de sévérité de la métrique est déterminé en comparant la déviation de la métrique avec les valeurs de seuil.

Valeur par défaut : 33

2. Cliquez sur l'icône Modifier située à côté d'une option et saisissez la valeur.
L'icône Modifier se change en icône de mise à jour.
3. Cliquez sur Mettre à jour pour enregistrer vos modifications.
La valeur est actualisée.

Général

1. Dans la page Paramètres avancés, sélectionnez Tableau de bord, Général.
Les paramètres généraux s'affichent.

Activer l'ajustement de la résolution d'écran

Active l'ajustement de la résolution d'écran pour le contrôle du tableau de bord.

Activer le défilement dans l'espace de travail

True : active la barre de défilement dans l'espace de travail.

False : désactive la barre de défilement dans l'espace de travail.

Valeur par défaut : False

Information Oracle pour les requêtes de tableau de bord

Permet d'améliorer la performance des requêtes de tableau de bord dans la table PSL.

Remarque : Ne modifiez pas la valeur actuelle.

Sévérité des seuils

Les rapports comparent les valeurs reçues à une valeur cible ; les widgets comparent les valeurs reçues au paramètre de seuil. Lorsque la valeur reçue correspond exactement à la valeur de seuil, le rapport s'affiche dans une couleur et le tableau de bord s'affiche dans une autre couleur.

Valeur par défaut : True Les couleurs d'affichage sont contrôlées comme décrit précédemment.

False : les couleurs d'affichage du widget de moins de 90 sont rouges, et jaunes si moins de 95.

Remarque : Redémarrez le moteur de tableau de bord et procédez à une réinitialisation des services IIS après avoir modifié cette valeur de paramètre.

Remarque : Après avoir modifié le paramètre et redémarré le moteur, la sévérité du widget n'est modifiée qu'après le recalcul du widget. Cette modification peut s'effectuer en faisant arriver de nouveaux événements depuis le PSL qui correspond au widget.

Utiliser l'authentification unique en interne

True : permet au tableau de bord d'utiliser Single Sign-On en interne pour se connecter via la page de vue de tableau de bord.

False : empêche le tableau de bord d'utiliser Single Sign-On en interne pour se connecter via la page de vue de tableau de bord.

2. Cliquez sur l'icône Modifier située à côté d'une option et saisissez la valeur.
L'icône Modifier se change en icône de mise à jour.
3. Cliquez sur Mettre à jour pour enregistrer vos modifications.
La valeur est actualisée.

Traitement des événements PSL

1. Dans la page Paramètres avancés, sélectionnez Tableau de bord, puis Traitement des événements PSL. Vous pouvez définir des paramètres associés au mode de traitement des événements PSL par le tableau de bord.

Les paramètres de configuration de traitement d'événements PSL sont affichés.

Nombre d'événements PSL dans chaque cycle

Nombre d'événements PSL qui sont traités chaque fois en une transaction.

Plage : 10 à 100

Valeur par défaut : 10

Intervalle statistique (en minutes) des événements PSL

2. Cliquez sur l'icône Modifier située à côté d'une option et saisissez la valeur.
L'icône Modifier se change en icône de mise à jour.
3. Cliquez sur Mettre à jour pour enregistrer vos modifications.
La valeur est actualisée.

Configure Document Repository Parameters (Configurer les paramètres du référentiel de document)

Cette option permet à l'utilisateur de définir les paramètres liés au référentiel de document.

Procédez comme suit :

1. Sur la page Paramètres avancés, sélectionnez Document Repository (Référentiel de documents).

Les paramètres de référentiel de document s'affichent.

Max documents size (Taille de document maximale)

Définit la taille de document maximale (en octets) que vous pouvez charger.

Maximum image size (Taille d'image maximale)

Définit la taille de maximale de l'image (en kilo-octets) que vous pouvez charger.

Predefined File Types (Types de fichier prédéfinis)

Définit les extensions de type de fichier pour les documents de contrat.

2. Cliquez sur l'icône d'édition en regard d'une option et entrez la valeur.
L'icône d'édition se change en une icône de mise à jour.
3. Cliquez sur Mettre à jour pour enregistrer vos modifications.
La valeur est actualisée.

Configure Export Parameters (Configurer les paramètres d'exportation)

Cette option permet à l'utilisateur de définir les paramètres d'exportation.

Procédez comme suit :

1. Dans la page Paramètres avancés, sélectionnez Export (Exporter).

Les paramètres d'exportation s'affichent.

Export code page (page de code d'exportation)

Configure la définition de page de code pour les rapports exportés (p. ex., 0 = ANSI).

File Format for exported file (Format de fichier du fichier exporté)

Définit le format du fichier (Unicode)

2. Cliquez sur l'icône d'édition en regard d'une option et entrez la valeur.

L'icône d'édition se change en une icône de mise à jour.

3. Cliquez sur Mettre à jour pour enregistrer vos modifications.

La valeur est actualisée.

Configuration des paramètres de structure

Cette option permet à l'utilisateur de définir les paramètres de structure.

Procédez comme suit :

1. Sur la page Paramètres avancés, sélectionnez Structure, puis Attribut personnalisé.
Les paramètres des attributs personnalisés s'affichent.

Source personnalisée activée pour les données d'attributs personnalisés (Y/N)

Permet de définir si une source de données externe est autorisée pour les attributs personnalisés.

Source personnalisée pour l'URL de données d'attributs personnalisés

Permet de définir le chemin d'accès à la source de données externe pour récupérer les valeurs des attributs personnalisés.

2. Cliquez sur l'icône Modifier située à côté d'une option et saisissez la valeur.
L'icône Modifier se change en icône de mise à jour.
3. Cliquez sur Mettre à jour pour enregistrer vos modifications.
La valeur est actualisée.

Pour configurer des services :

1. Sur la page Paramètres avancés, sélectionnez Structure, Composants de service.
Les paramètres de service s'affichent.

Afficher l'attribut 1 (Y/N)

Permet d'afficher ou non l'attribut 1 dans les services.

Afficher l'attribut 2 (Y/N)

Permet d'afficher ou non l'attribut 2 dans les services.

Afficher l'attribut 3 (Y/N)

Permet d'afficher ou non l'attribut 3 dans les services.

Afficher l'attribut 4 (Y/N)

Permet d'afficher ou non l'attribut 4 dans les services.

Afficher les notes du composant de service (Y/N)

Permet d'afficher ou non le champ Notes dans les services.

Etiquette de l'attribut 1

Etiquette de texte à utiliser pour la première liste d'attributs des services

Etiquette de l'attribut 2

Etiquette de texte à utiliser pour la deuxième liste d'attributs des services

Etiquette de l'attribut 3

Etiquette de texte à utiliser pour la troisième liste d'attributs des services

Etiquette de l'attribut 4

Etiquette de texte à utiliser pour la quatrième liste d'attributs des services

Requête SQL pour l'attribut 1

Requête à utiliser pour la première liste d'attributs des services

Requête SQL pour l'attribut 2

Requête à utiliser pour la deuxième liste d'attributs des services

Requête SQL pour l'attribut 3

Requête à utiliser pour la troisième liste d'attributs des services.

Requête SQL pour l'attribut 4

Requête à utiliser pour la quatrième liste d'attributs des services.

2. Cliquez sur l'icône Modifier située à côté d'une option et saisissez la valeur.
L'icône Modifier se change en icône de mise à jour.
3. Cliquez sur Mettre à jour pour enregistrer vos modifications.
La valeur est actualisée.

Configure Language Resources Parameters (Configurer les paramètres de ressources linguistiques)

Cette option permet à l'utilisateur de définir les paramètres liés aux ressources linguistiques.

Procédez comme suit :

1. Sur la page Paramètres avancés, sélectionnez Ressources linguistiques.
Le paramètre des ressources linguistiques s'affiche.

Default Language (Langue par défaut)

Définit la langue par défaut du système.

2. Cliquez sur l'icône Modifier située à côté d'une option et saisissez la valeur.
L'icône Modifier se change en icône de mise à jour.
3. Cliquez sur Mettre à jour pour enregistrer vos modifications.
La valeur est actualisée.

Configurer les paramètres de localisation

Cette option permet à l'utilisateur de définir les paramètres liés à la localisation.

Procédez comme suit :

1. Sur la page Paramètres avancés, sélectionnez Localization (Localisation), Contract fields (Champs de contrat), Domain category relations (Relations de catégorie de domaine).

Les paramètres de relation de catégorie de domaine s'affichent.

No less than - localized text (Supérieur à - texte localisé)

Définit le texte localisé pour qu'il présente une relation de cible "supérieur à" dans l'onglet Objective Statement (Enoncé d'objectif).

No more than - localized text (Inférieur à - texte localisé)

Définit le texte localisé pour qu'il présente une relation de cible "inférieur à" dans l'onglet Enoncé d'objectif.

2. Cliquez sur l'icône d'édition en regard d'une option et entrez la valeur.

L'icône d'édition se change en une icône de mise à jour.

3. Cliquez sur Mettre à jour pour enregistrer vos modifications.

La valeur est actualisée.

Définir les paramètres de file d'attente MSMQ

Cette option permet à l'utilisateur de définir les paramètres relatifs à la file d'attente MSMQ.

Procédez comme suit :

1. Dans la page Paramètres avancés, sélectionnez Files d'attente.

Les paramètres de file d'attente MSMQ s'affichent.

Current status MSMQ machine (Statut actuel de l'ordinateur MSMQ)

Statut de l'ordinateur MSMQ.

Dashboard MSMQ machine (Ordinateur MSMQ du tableau de bord)

Reprend le nom de l'ordinateur MSMQ du tableau de bord

Default MSMQ machine (Ordinateur MSMQ par défaut)

Reprend le nom de l'ordinateur MSMQ par défaut.

Transport provider (Fournisseur de transport)

Reprend le nom du fournisseur de transport, MSMQ.

2. Cliquez sur l'icône d'édition en regard d'une option et entrez la valeur.

L'icône d'édition se change en une icône de mise à jour.

3. Cliquez sur Mettre à jour pour enregistrer vos modifications.

La valeur est actualisée.

Set Quick Metric Parameters (Définir les paramètres de métrique rapide)

Cette option permet à l'utilisateur de définir les paramètres relatifs à la métrique rapide.

Procédez comme suit :

1. Sur la page Paramètres avancés, sélectionnez Quick Metric (Métrique rapide).

Le paramètre de métrique rapide s'affiche.

Max number of events in Preview pane (Nombre maximum d'événements dans le volet d'aperçu)

Définit le nombre maximum d'événements affichés dans le volet d'aperçu de sélection de données.

2. Cliquez sur l'icône d'édition en regard d'une option et entrez la valeur.

L'icône d'édition se change en icône de mise à jour.

3. Cliquez sur Mettre à jour pour enregistrer vos modifications.

La valeur est actualisée.

Définition des paramètres des rapports

Cette option permet à l'utilisateur de définir les paramètres liés aux rapports.

Procédez comme suit:

1. Dans la page Paramètres avancés, sélectionnez Rapports.

Les paramètres de rapports s'affichent.

Délai d'expiration de la planification complète du calcul

Définit l'intervalle de temps maximum (en jours) pendant lequel le planificateur vérifie si le rapport est prêt à être envoyé.

Délai d'expiration de la planification complète du calcul

Détermine l'action effectuée lorsque le délai d'envoi du rapport arrive à expiration.

Résultats graphiques

Définit les résultats de graphique de rapports.

Correction

Définit l'indication de correction de rapports.

Résultats de la correction

Définit le nombre maximum de résultats de correction de rapports.

Format de date

Définit le format de date pour la planification vers un fichier.

Précision de la déviation

Définit la précision pour les rapports de déviation.

Affiche la boîte de dialogue d'approbation ou de rejet de l'envoi du rapport par courriel ou vers un fichier.

Indique si une boîte de dialogue de confirmation doit s'afficher avant l'envoi du rapport vers une adresse électronique ou un fichier.

Gérer le format de date des livrets planifiés

Indique si le nom de fichier du livret planifié créé contient l'heure ou seulement la date.

Nombre maximum de résultats d'exportation

Définit le nombre maximum de résultats d'exportation de rapports.

Nombre maximum de résultats de recherche au format libre

Spécifie le nombre maximum de résultats renvoyés par la recherche au format libre.

Nombre maximum de lignes au format libre

Spécifie le nombre maximum de lignes au format libre.

Optimiser les requêtes de paramètre au format libre

Permet d'optimiser les requêtes au format libre en sélectionnant les lignes requises uniquement.

Précision de pénalité

Définit la précision pour les rapports de pénalité.

Version imprimable

Définit le format avant impression des rapports.

Résultats des données brutes

Définit le nombre maximum de résultats de données brutes de rapports.

Les rapports héritent des utilisateurs autorisés du dossier parent (Y/N)

Indique si les rapports héritent des utilisateurs autorisés du dossier parent.

Utiliser l'option d'ajustement automatique de date de rapport au format libre

Spécifie d'utiliser ou non l'option d'ajustement automatique de date de rapport au format libre.

Utiliser l'ancienne conception de style

Permet d'utiliser le modèle de style antérieur à la version 7.0 d'OG.

2. Cliquez sur l'icône Modifier située à côté d'une option et saisissez la valeur.

L'icône Modifier se change en icône de mise à jour.

3. Cliquez sur Mettre à jour pour enregistrer vos modifications.

La valeur est actualisée.

Définition des paramètres de livret

Cette option permet à l'utilisateur de définir les paramètres des livrets.

Procédez comme suit:

1. Dans la page Paramètres avancés, sélectionnez Rapports, Livrets.

Les paramètres des livrets s'affichent.

Autoriser la mise à jour de la table des matières

Permet de contrôler la création automatique de la table des matières du livret.

Conserver le format de la table si l'entité est introuvable

Texte introuvable : attribut personnalisé

Texte introuvable : métrique

Texte introuvable : paramètre

Texte introuvable : rapport

Texte introuvable : service

Texte introuvable : paramètre de table

2. Cliquez sur l'icône Modifier située à côté d'une option et saisissez la valeur.

L'icône Modifier se change en icône de mise à jour.

3. Cliquez sur Mettre à jour pour enregistrer vos modifications.

La valeur est actualisée.

Set Resource Management Parameters (Configurer les paramètres de gestion des ressources)

Cette option permet à l'utilisateur de définir les paramètres liés à la gestion des ressources.

Procédez comme suit :

1. Sur la page Paramètres avancés, sélectionnez Resource Management (Gestion des ressources).

Les paramètres de gestion des ressources s'affichent.

Change Set per resource (Ensemble de modifications par ressource)

Indique si l'ensemble de modifications utilisé doit être enregistré par ressource ou non.

Nombre maximum de ressources affichées

Définit le nombre maximum de ressources qui peuvent s'afficher.

2. Cliquez sur l'icône Modifier située à côté d'une option et saisissez la valeur.
L'icône Modifier se change en icône de mise à jour.
3. Cliquez sur Mettre à jour pour enregistrer vos modifications.
La valeur est actualisée.

Set Smtip Parameters (Configurer les paramètres SMTP)

Cette option permet à l'utilisateur de définir les paramètres SMTP.

Procédez comme suit :

1. Dans la page Paramètres avancés, sélectionnez SMTP. Le paramètre SMTP s'affiche.

Default character set (Jeu de caractères par défaut)

Définit le jeu de caractères par défaut.

2. Cliquez sur l'icône d'édition en regard d'une option et entrez la valeur.
L'icône d'édition se change en icône de mise à jour.
3. Cliquez sur Mettre à jour pour enregistrer vos modifications.
La valeur est actualisée.

Set System Parameters (Configurer les paramètres système)

Cette option permet à l'utilisateur de définir les paramètres système.

Procédez comme suit :

1. Dans la page Paramètres avancés, sélectionnez Système. Les paramètres système s'affichent.

Mode d'accessibilité

Indique si la case à cocher Mode d'accessibilité s'affiche ou non dans la page de connexion.

Ruban de recherche alphabétique visible (Y/N)

Spécifie si le ruban de recherche alphabétique est visible.

En-tête de l'adresse IP du client

Spécifie la valeur de l'en-tête HTTP.

Activer le gestionnaire d'erreurs du client

Active ou désactive le gestionnaire des erreurs client.

Mode de journalisation détaillé (Y/N)

Spécifiez si le système transmet ou non les messages à T_LOG lors de la création de rapports.

Ouvrir le tableau de bord dans une nouvelle fenêtre

Indique si le navigateur de contrats s'ouvre dans une nouvelle fenêtre.

Ouvrir le tableau de bord dans une nouvelle fenêtre

Indique si le tableau de bord s'ouvre dans une nouvelle fenêtre.

Serveur Web sécurisé

Définit le nom du réseau ou l'adresse IP du serveur Web sécurisé.

Utiliser l'éditeur de scripts avec texte enrichi

Pour prendre uniquement en charge les langues occidentales, sélectionnez Y (éditeur de scripts avec texte enrichi).

Pour les langues d'Extrême-Orient, sélectionnez N (éditeur de scripts avec texte brut).

Serveur Web

Définit le nom du réseau ou l'adresse IP du serveur Web.

2. Cliquez sur l'icône Modifier située à côté d'une option et saisissez la valeur.
L'icône Modifier se change en icône de mise à jour.
3. Cliquez sur Mettre à jour pour enregistrer vos modifications.
La valeur est actualisée.

Pour configurer les paramètres de sécurité :

1. Sélectionnez Système, Sécurité. Les paramètres de sécurité s'affichent.

Activer l'authentification préalable

Indique si le service d'authentification préalable est activé.

Intervalle entre deux échecs de connexion

Spécifie le délai minimum entre deux échecs de connexion consécutifs. Par défaut, le délai est d'une heure. Les utilisateurs qui patientent pendant cette durée après un échec de connexion avant d'effectuer une autre tentative n'affectent pas le nombre maximum d'échecs de connexion qui entraîne un verrouillage.

Exemple : Lorsqu'un utilisateur effectue une seule tentative de connexion échouée, puis patiente pendant au moins une heure, il peut encore effectuer trois tentatives avant que le système bloque l'accès de l'utilisateur.

Nombre maximum d'échecs de connexion

Spécifiez le nombre d'échecs de tentative de connexion par un utilisateur. Après ce nombre d'échecs, le système bloque l'accès de cet utilisateur. La valeur par défaut est de 3.

L'administrateur de CA Business Service Insight peut accéder à la table `t_users` et définir le `user_status` sur Actif afin de débloquer l'utilisateur.

URL du service Web d'authentification préalable

Définit le chemin d'accès au fichier de service Web d'authentification préalable.

2. Cliquez sur l'icône Modifier située à côté d'une option et saisissez la valeur.
L'icône Modifier se change en icône de mise à jour.
3. Cliquez sur Mettre à jour pour enregistrer vos modifications.
La valeur est actualisée.

Modification du mode Synonymes : public/privé

Cette procédure facultative vous permet d'effectuer les tâches suivantes :

- Modifier des synonymes publics en synonymes privés
- Modifier des synonymes privés en synonymes publics

Modification public > privé

Pour modifier des synonymes publics en synonymes privés, appelez l'une des procédures suivantes dans la base de données (connectée à la base de données comme OBLIDBADMIN) :

```
begin
  prc_recreate_all_synonyms ('YES');
end
ou
exec prc_recreate_all_synonyms ('YES');
```

Modification privé > public

Pour modifier des synonymes privés en synonymes publics, appelez l'une des procédures suivantes dans la base de données (connectée à la base de données comme OBLIDBADMIN) :

```
begin
  prc_recreate_all_synonyms ('NO');
end
ou
exec prc_recreate_all_synonyms ('NO');
```

Chapitre 3: Moteurs d'agrégation et de corrélation (ACE1 et ACE2)

Les moteurs d'agrégation et de corrélation ACE1 et ACE2 sont des moteurs CA Business Service Insight qui normalisent et calculent toutes les données. ACE2 est le moteur par défaut pour le nouveau contenu. Toutes les nouvelles métriques validées après une installation de CA Business Service Insight ou suite à une mise à niveau vers CA Business Service Insight sont dirigées vers le moteur ACE2. Les métriques sont validées par l'affectation de leur contractant dans la section de gestion des instances.

Ce chapitre traite des sujets suivants :

[Gestion du moteur par défaut](#) (page 47)

[Service de transition ACE](#) (page 48)

[Présentation du moteur de calcul](#) (page 50)

Gestion du moteur par défaut

ACE2 est une évolution d'ACE1. CA prévoit de supprimer ACE1 dans les prochaines versions. Les nouvelles fonctionnalités sont développées uniquement pour ACE2. En cas de mise à niveau, toutes les métriques actuelles qui existaient avant la mise à niveau sont toujours calculées par ACE1. Seules les nouvelles métriques sont gérées par ACE2. CA recommande d'utiliser ACE2 comme moteur par défaut.

Tous les contractants sont affectés à ACE2. Cela signifie que toutes les nouvelles métriques, y compris celles des nouveaux contrats et les nouvelles métriques des contrats existants créées avant la mise à niveau vers 8.0, sont dirigées vers ACE2. Cela s'applique uniquement aux métriques nouvellement ajoutées. Le système n'impose pas la migration du contenu existant.

Pour utiliser ACE1 comme moteur par défaut, modifiez la valeur de la propriété de configuration du système nommée `isACE2defaultengine` de 1 à 0. Cela permet d'affecter de nouveaux contractants à ACE1.

Remarque : Une fois que CA Business Service Insight est installé, tous les contractants existants sont déplacés vers ACE2. La désactivation de cette fonction en sélectionnant 0 pour la valeur sus-mentionnée ne redéplace pas les contractants vers ACE1. Ce processus doit être effectué manuellement.

Service de transition ACE

Le service de transition ACE est un service installé ajouté à CA Business Service Insight à partir de la version 8.2 qui permet de migrer le calcul des métriques du moteur ACE1 au moteur ACE2.

Le service notifie aux métriques migrées vers le moteur ACE2 les nouveaux calculs requis dus aux événements survenus lors de la migration.

La migration implique 2 étapes :

- Marquez la métrique à migrer vers le moteur ACE2 à partir de l'interface utilisateur. L'ID dans la table de règles globale pour Assigned_PSL_instance_id change est remplacé par la valeur -1.
- Le service de transition ACE traite les métriques appropriées et définit la date de début du calcul, y compris des nouveaux calculs, le cas échéant.

Remarque : Lorsque le moteur ACE1 effectue des calculs parallèlement au lancement de la migration, le service de transition ne migre pas la métrique et le moteur ACE1 effectue les calculs en cours. Les processus ne se chevauchent pas.

Lorsque le moteur ACE1 traite un calcul quand la migration est initialisée, il marque la date de début du nouveau calcul et le service de transition n'intervient pas. Il n'y a aucun conflit entre les processus.

Calcul et mise à niveau vers la version 8.2

Par défaut, le moteur ACE2 est affecté à toutes les métriques créées après une mise à niveau vers la version 8.2. Le moteur ACE2 se charge du processus de migration. Le moteur ACE1 (PSL_Writer) marque la date du nouveau calcul, s'il existe, pour les métriques en attente de migration vers le moteur ACE2, qu'il surveille actuellement.

Pendant le processus de migration dans T_global_rules, les indicateurs suivants sont définis :

	PSL_instance_id	PSL_instance_id affectée
Lors de la migration	Toute instance de PSL_Writer	-1
Après la migration	-1	Valeur nulle

Cas d'utilisation du service de transition ACE

Cette section répertorie les cas d'utilisation du service de transition ACE.

Condition	Résultat
1. Dans une nouvelle installation (standard ou personnalisée), sélectionnez un composant d'application.	Le service de transition ACE est créé en mode de démarrage automatique.
2. Dans une nouvelle installation (standard ou personnalisée), ne sélectionnez aucun composant d'application.	Le service de transition ACE n'est pas créé.
3. Vous effectuez une mise à niveau et le composant d'application existe déjà.	Le service de transition ACE est créé en mode de démarrage automatique.
4. Vous effectuez une mise à niveau, mais aucun composant d'application n'existe.	Le service de transition ACE n'est pas créé.

Suppression des cas de service PSLWriter

Cette section répertorie les cas de suppression du service PSL_Writer.

Condition	Résultat
1. Lors d'une nouvelle installation, sélectionnez Installation standard.	Les fichiers PSL_Writer sont copiés, mais le service n'est pas créé.
2. Lors d'une nouvelle installation, sélectionnez Installation personnalisée et sélectionnez le service PSL_Writer.	Les fichiers PSL_Writer sont copiés et le service est créé.
3. Lors d'une nouvelle installation, sélectionnez Installation personnalisée et désélectionnez le service PSL_Writer.	Les fichiers PSL_Writer sont copiés, mais le service n'est pas créé.
4. Vous effectuez une mise à niveau et PSL_Writer existe.	Les fichiers PSL_Writer sont copiés et le service est créé.
5. Vous effectuez une mise à niveau, mais PSL_Writer n'existe pas.	Les fichiers PSL_Writer sont copiés, mais le service n'est pas créé.

Présentation du moteur de calcul

La liste suivante décrit le flux de travaux du moteur.

- Les événements de client accèdent au système via des adaptateurs.
- Événements de collecte d'écouteurs d'adaptateur. Les données sont normalisées et faciles à utiliser. Les écouteurs d'adaptateur entrent des données normalisées dans le tableau T_RAW_DATA.
- Le processus de calcul des données repose sur un système basé sur des événements qui s'exécute sur la logique applicative créée par le client dans le script VBS. Les valeurs de calcul sont conservées en variables globales dans la logique applicative, qui sont des mises à jour pour chaque événement qui se produit dans le système. Les saisies de données brutes, le début et la fin de la période, les modifications de structure de ressource ainsi que le début et la fin de la période d'application sont des exemples de ce type d'événement. Le résultat de chaque période calculée est ensuite défini dans la fonction Résultat spécifique.
- (Facultatif) Le système calcule des données brutes, les convertit en données intermédiaires, avant de les placer dans la table T_INTERMEDIATE_DATE. Il est possible d'utiliser des données intermédiaires pour calculer d'autres métriques. De cette façon, seuls les calculs sont effectués. Toutes les autres métriques qui nécessitent les mêmes données utilisent les résultats au lieu d'effectuer des calculs redondants.

Le calcul continu entre versions de contrat signifie que les données utilisées par la logique applicative pour calculer le niveau de service sont automatiquement accessibles pour les versions de contrat ultérieures. Cette fonctionnalité permet au gestionnaire de SLA de créer de nouvelles versions du contrat avec de nouvelles dates d'entrée en vigueur. Cette fonctionnalité active la conservation du contenu des variables globales. Cette fonctionnalité permet de poursuivre le calcul et permet à des valeurs précédentes de variables globales d'être accessibles aux nouvelles versions du contrat.

Le moteur gère les événements dans l'ordre dans lequel ils arrivent. Le moteur ne peut pas annuler la gestion d'événements pour revenir à un calcul précédent. Le moteur prend en compte uniquement la situation actuelle et gère de nouveaux événements lorsqu'ils arrivent. Si une modification est apportée à un horodatage déjà calculé, le moteur recalcule. Le moteur conserve les clichés des états de calcul pendant un certain temps comme indiqué dans la configuration du système. Ces clichés évitent de devoir recalculer depuis le début de la version du contrat. Le calcul démarre à partir d'un état de calcul connu et le point de départ le plus simple est celui où le calcul a commencé. Ces clichés sont appelés états. Lorsque le moteur doit recalculer, il démarre de l'état le plus près de l'heure de la modification.

Lorsqu'une métrique doit être recalculée, le moteur recherche l'état le plus proche avant le moment de la modification et calcule à partir de cet état. Prenons l'exemple d'une modification effectuée deux semaines plus tôt. L'état le plus proche est celui d'il y a trois semaines. Dans ce cas, le moteur calcule à partir de l'état d'il y a trois semaines. Si aucun état de ce type n'est trouvé, le moteur recalcule à partir du début de la version du contrat.

Nouvelle version de contrat avec dates d'entrée en vigueur modifiées

Les cas suivants décrivent comment le gestionnaire de SLA crée une version du contrat avec de nouvelles dates d'entrée en vigueur et poursuit le calcul à partir de la version précédente.

Plusieurs conditions préalables sont requises pour activer le calcul continu.

- L'utilisateur est connecté à CA Business Service Insight.
- La métrique est entièrement calculée dans la version existante.
- La valeur de l'indicateur de calcul continu est true dans `t_system_configurations`.

Vous pouvez créer une version de contrat avec de nouvelles dates d'entrée en vigueur et poursuivre le calcul à partir de la version précédente.

Procédez comme suit :

1. Connectez-vous à CA Business Service Insight.
2. Cliquez sur Gestion des niveaux de service, Contrats, Créer une version.
3. Définissez de nouvelles dates d'entrée en vigueur. (Les dates doivent se suivre ou correspondre aux dates de la version précédente afin d'assurer la continuité.)
4. Cliquez sur Appliquer pour conserver les changements.
5. Validez la nouvelle version du contrat.

Le moteur s'exécute. Lorsque le moteur calcule la nouvelle version, il utilise les valeurs des variables globales calculées dans la version précédente.

Historique des nouveaux calculs

La fonctionnalité Historique des nouveaux calculs active le dépannage du moteur. L'historique des nouveaux calculs permet de surveiller les nouveaux calculs effectués par le moteur et d'en analyser les raisons.

Pour afficher la page Historique des nouveaux calculs, cliquez sur Administration, Gestion ACE, Historique des nouveaux calculs. Pour effectuer une recherche détaillée dans l'historique des nouveaux calculs, vous pouvez compléter les champs suivants :

- Date de début
- Date de fin
- Contractant
- Contrat

Le composant d'historique des nouveaux calculs dans le moteur est configurable. L'utilisateur peut configurer le moteur pour contrôler les éléments suivants :

- Journalisation des nouveaux calculs
- Journaliser des nouveaux calculs pendant la période de suivi uniquement
- Journalisation des nouveaux calculs pour toutes les unités de temps

Raisons des nouveaux calculs

Voici une liste d'événements du système qui forcent le moteur à recalculer :

Nouvelles données brutes

Vous pouvez ajouter des données brutes et intermédiaires après le moment où elles se sont réellement produites. Prenons comme exemple un cas dans lequel une source d'événements était inactive et n'a pas reçu les données. Une fois les nouvelles données ajoutées, le moteur effectue un nouveau calcul à partir de l'horodatage de l'événement ajouté. Par exemple, la valeur du dollar est entrée à la fin du mois. Toutefois, les calculs du mois étaient basés sur la valeur du dollar en vigueur à ce moment-là. Par conséquent, le moteur revient au début du mois et recalcule en fonction de la nouvelle valeur.

Correction

Vous pouvez toujours corriger les données même si celles-ci ont déjà été calculées. Les corrections remplacent les données brutes.

Remarque : Cette situation ne s'applique pas aux données intermédiaires, que vous ne pouvez pas corriger.

Lors de l'ajout d'une correction, le moteur doit détecter un état avant l'application de la modification. Le moteur commence alors à recalculer la métrique avec les nouvelles données corrigées incluses dans le calcul à partir de ce moment dans le temps.

Par exemple, si un utilisateur a entré le numéro 5 par inadvertance comme donnée brute la semaine dernière. L'utilisateur remplace le 5 par un 3. Le moteur doit recalculer à partir de la date à laquelle le 5 a été entré. Le numéro 3 est utilisé au lieu du 5.

Remarque : Une correction peut consister à supprimer des données incorrectes par de nouvelles données, sans les remplacer.

Nouvelle version de ressources

Les événements sont reçus en fonction de leur enregistrement sur :

- Une ressource spécifique
- Un groupe de ressources
- Des ressources associées à un service
- Un contractant

Par conséquent, lors de la modification d'une ressource, le moteur recalcule à partir du point où la ressource a changé. Un exemple de recalcul est lors de l'affectation ou de la suppression d'une ressource d'un groupe de ressources ou de la modification de la valeur d'un attribut personnalisé de ressource.

Si la liste des serveurs indique leur statut en permanence, le serveur 3 a été retiré pour en effectuer la maintenance. Le serveur 3 a été supprimé sans aucune notification système. L'utilisateur indique au système que le serveur 3 n'existait pas pendant la période de maintenance. Le moteur revient en arrière et recalculé à partir de la date de suppression du serveur 3.

Changements dans un attribut personnalisé de ressource

En cas de modification d'un attribut personnalisé d'une ressource, le moteur recalculé toutes les métriques associées à la ressource. Les métriques sont recalculées à partir de la date de modification de l'attribut personnalisé.

Par exemple, dans un scénario dans lequel les serveurs sont localisés à New York, Chicago et Los Angeles, l'utilisateur décide d'inclure les serveurs de Chicago dans le groupe de New York. Le gestionnaire décide alors que les serveurs de Chicago font partie du groupe de Los Angeles et change le statut des serveurs de Chicago. Le moteur doit maintenant recalculer.

Ajout/Activation/Désactivation d'une exception

Vous pouvez créer des exceptions pour les périodes définies. Par exemple, une période est définie pendant les heures de travail, mais une exception est générée en raison d'une coupure de courant. Cette exception supprime l'intervalle de temps spécifié des heures ouvrées. Les événements sont encore gérés bien qu'ils soient maintenant considérés comme figurant en dehors de la période d'application. Lorsque ce temps a pu être différencié de la routine normale, il est possible de définir le comportement en dehors de la période d'application dans le script de logique applicative. Toutefois, l'utilisateur ne peut pas encore définir le comportement du moteur pendant la durée de l'exception. Le comportement ne peut pas être modifié à partir du comportement standard en dehors de la période d'application. Vous pouvez définir des exceptions avant ou après la période de temps réelle. Lorsqu'une exception est ajoutée à une période de temps calculée par le moteur, il recalculé et prendre en compte l'exception.

Par exemple, un cas au cours duquel une notification de coupure de courant a été envoyée il y a une semaine. Le système a effectué ses calculs jusqu'à présent, sans tenir compte de la coupure de courant. Un nouveau calcul est nécessaire dans ce cas.

Version du module de logique applicative

La logique applicative définie par l'utilisateur peut être créée indépendamment dans chacune des métriques. De plus, si la logique est centrale et doit être réutilisée, vous pouvez la placer dans un module de logique applicative. A cet emplacement, l'utilisateur peut créer la logique une fois et l'utiliser dans plusieurs métriques. Toutefois, en cas de modification du module pour corriger une erreur dans la logique, toutes les métriques liées au module ont été modifiées. Ces métriques doivent être recalculées pour que cette correction soit prise en compte.

Par exemple, si l'utilisateur comprend plusieurs clients qui souhaitent tous une métrique du centre d'assistance. Vous pouvez placer la logique du centre d'assistance dans un module de logique applicative.

Nouveaux événements de données intermédiaires

La réutilisation d'événements est une fonctionnalité permettant à l'utilisateur de créer des métriques qui utilisent les résultats du calcul d'autres métriques en tant que données d'entrée. Ce type de données est appelé données intermédiaires. Ces données sont créées lorsque la structure des événements d'envoi de métrique est similaire à celle des données brutes. La métrique réceptrice s'enregistre alors auprès de cette métrique d'envoi et reçoit les événements qui sont envoyés de la même façon que la métrique reçoit les événements de données brutes. Si la métrique d'envoi recalcule, elle doit supprimer les événements envoyés antérieurement et recalculer l'intervalle. Cela signifie que les données intermédiaires envoyées précédemment ne sont plus à jour. Les métriques qui s'enregistrent pour recevoir ces données doivent également recommencer le calcul pour prendre en compte les nouvelles données.

Nouvelle version de contrat

Lors de la création d'une version du contrat, certaines ou l'ensemble des métriques contenues sont recalculés à partir du début de la version du contrat. Ce nouveau calcul est uniquement effectué pour les métriques modifiées par rapport à leur version précédente. Vous ne recevez pas le nouveau calcul si vous créez une version du contrat et l'appliquez directement. Aucun nouveau calcul ne se produit, car les métriques contiennent des modifications.

Aucun nouveau calcul n'intervient dans les cas suivants :

- Création d'une version dont les dates sont identiques à celle de la version précédente sans apporter de modifications. Dans ce cas, aucun nouveau calcul n'a lieu.
- Création d'une version dont les dates sont identiques à celle de la version précédente, mais une modification a été apportée à certaines métriques. Dans ce cas, un nouveau calcul s'effectue pour les métriques modifiées, depuis le début de la version du contrat.
- Une nouvelle version est créée avec des dates différentes. Un nouveau calcul a alors lieu à partir du début de la version de contrat pour toutes les métriques.

Une nouvelle version du contrat est considérée comme un calcul et non comme un recalcul, il ne s'affiche pas donc dans l'historique des nouveaux calculs.

Par exemple, vous avez un contrat de trois ans avec la société ABC. Vous prolongez le contrat d'un an. Ce changement crée une nouvelle version du contrat. ACE1 recalcule les métriques depuis le 1er janvier 2005.

Aucune modification ne se produit si vous avez un contrat avec 100 métriques et vous créez une version et changez le paramètre d'UNE des métriques. Les autres métriques ne recalculent pas.

Remarque : Si les modifications ont été apportées il y a longtemps, le recalcul prend du temps. Ce nouveau calcul prend longtemps parce que les métriques concernées doivent recalculer à partir du moment de la modification.

Singularité d'événement

La singularité d'événement utilise une fonctionnalité d'adaptateur dans laquelle un nouvel événement remplace un événement identique introduit dans la table de données brutes. L'utilisateur définit les champs de l'événement (champs clés) dans l'adaptateur qui permettent de reconnaître des entrées ou des événements identiques. Les clés constituent l'unicité de l'entrée. En soi, elles ne représentent pas l'ID sauf dans le cas d'un champ clé unique.

Si un nouvel événement est considéré comme identique à un événement précédent, selon les champs clés, alors que son horodatage est différent, l'horodatage de l'événement est modifié. Dans ce cas, ACE1 recalcule à partir de qui précède de deux possibilités :

- A partir du nouvel horodatage de l'événement (si le nouvel horodatage est antérieur à l'ancien).
- A partir de l'ancien horodatage de l'événement (si le nouvel horodatage est ultérieur à l'ancien).

Gestion d'instances

La gestion d'instances permet à l'administrateur système de gérer facilement l'affectation de calculs entre plusieurs instances ACE et entre les deux moteurs ACE. Une affectation à ACE2 équivaut à une affectation à une instance ACE1 spécifique.

L'administrateur peut affecter des métriques à des instances ACE1 de deux façons :

- Affectation d'un contractant à une instance ACE1
- Affectation d'une métrique spécifique à une instance ACE1 spécifique.

Veillez à respecter les conditions suivantes avant d'affecter des métriques à des instances ACE1.

- L'utilisateur est connecté à CA Business Service Insight.
- Le rôle Utilisateur est autorisé à modifier la page de gestion d'instance du moteur.
- Plusieurs instances ACE1 sont installées.

Instances multiples de moteur de statut actuel

Par défaut, CA Business Service Insight comprend une seule instance de moteur de statut actuel. Cela signifie qu'un seul moteur effectue tous les calculs de métriques de tableau de bord. En cas de faibles performances du tableau de bord, vous pouvez ajouter d'autres instances de moteur de statut actuel pour répartir la charge de travail. L'ajout de ces instances améliore les performances. Lorsque vous ajoutez des moteurs supplémentaires avec le statut actuel, le système utilise plus d'UC et d'ordinateurs. Disposer de moteurs supplémentaires avec le statut actuel améliore des performances parce le nombre de métriques calculées simultanément est plus important.

Affectation d'un contractant à une instance ACE1

Cette section explique comment affecter un contractant à une instance ACE1.

Procédez comme suit :

1. Connectez-vous à CA Business Service Insight.
2. Cliquez sur Administration, Gestion ACE, Gestion des instances ACE.
La page Gestion des instances ACE s'ouvre.
3. Pour affecter un contractant spécifique à une instance spécifique, cliquez à gauche du nom du contractant.
La fenêtre Affecter l'instance ACE au contractant s'ouvre.
Remarque : Si aucune affectation n'est réalisée pour un contractant, le contractant est calculé sur l'instance zéro (0) si ACE1 est le moteur par défaut.
4. Dans le champ Instance ACE, sélectionnez une instance dans la liste déroulante.

Affectation d'un contractant à une instance indéfinie

Cette section explique comment vous pouvez affecter le contractant à une instance qui n'existe pas actuellement.

Procédez comme suit.

1. Cliquez sur l'autre élément du menu déroulant.
2. Cliquez sur le champ de texte.
3. Entrez le numéro de l'instance à créer.
4. Activez la case à cocher pour affecter toutes les métriques du contractant à l'instance sélectionnée.
5. Désactivez la case à cocher pour que seules les nouvelles métriques ajoutées à ce contractant soient affectées à l'instance du contractant.
6. Cliquez sur Enregistrer pour affecter le contractant aux instances ACE1 sélectionnées.

Affectation de plusieurs contractants à une instance

Vous pouvez affecter plusieurs contractants à une instance.

Procédez comme suit.

1. Dans la page Gestion des instances ACE, sélectionnez les cases à cocher appropriées pour le contractant.
2. Cliquez sur le bouton Définir une instance ACE pour affecter plusieurs contractants à une instance.

Affectation d'une métrique à une instance ACE1.

Vous pouvez affecter une métrique à une instance ACE1.

Procédez comme suit.

1. Connectez-vous à CA Business Service Insight.
2. Cliquez sur Administration, Gestion ACE, Gestion des instances ACE. La page Gestion des instances ACE s'ouvre.
3. Cliquez sur un nom de contractant.
La fenêtre Instances ACE par métrique s'ouvre et affiche une liste de toutes les métriques sous le contractant sélectionné.
4. Cliquez sur un nom de contractant.
La fenêtre Instances ACE par métrique s'ouvre et affiche une liste de toutes les métriques globales sous le contractant sélectionné. La liste des métriques est groupée par contrat. Ce groupement est dynamique et déterminé par le groupement de la fenêtre principale. Toutes les métriques ont la même affectation que celle définie dans la table Contractant vers affectation PSL par défaut.

Vous pouvez modifier l'affectation de l'instance ACE1 pour chaque métrique.

Procédez comme suit :

1. Double-cliquez sur le bouton Affecter l'instance ACE aux métriques.
La fenêtre Affecter l'instance ACE aux métriques s'ouvre.
2. Lorsque vous modifiez l'affectation d'instance par défaut de la métrique, une icône bleue s'affiche en regard de cette dernière. Cette icône illustre que la définition de la métrique est différente de celle du contractant.
3. Lorsque vous fermez Affecter l'instance ACE aux métriques, une icône bleue s'affiche en regard du contractant dans la page Gestion des instances ACE. Cette icône illustre une modification d'une définition par défaut d'une métrique.
4. Double-cliquez sur Enregistrer pour enregistrer le contractant dans l'affectation d'instances ACE.
5. Double-cliquez sur Fermer.

Modification de l'affectation de l'instance ACE1 pour chaque métrique

Vous pouvez modifier l'affectation de l'instance ACE1 pour chaque métrique.

Procédez comme suit.

1. Cliquez sur le nom du contractant.
2. La fenêtre Affecter l'instance ACE aux métriques s'ouvre. Lorsque vous modifiez l'affectation d'instance par défaut de la métrique, une icône bleue s'affiche en regard de cette dernière. L'icône illustre que la définition de la métrique est différente de celle du contractant. Lorsque vous fermez la fenêtre Affecter l'instance ACE aux métriques, la même icône bleue s'affiche en regard du contractant. Cette icône illustre qu'une définition par défaut d'une métrique a été modifiée.
3. Cliquez sur Enregistrer pour enregistrer le contractant dans l'affectation d'instances ACE1.
4. Cliquez sur Fermer.

Affectation d'une métrique à une instance ACE1 - Gestion en série

Vous pouvez affecter une métrique à une instance ACE1 pour la gestion de masse.

Procédez comme suit :

1. Connectez-vous à CA Business Service Insight.
2. Cliquez sur Administration, Gestion ACE, Gestion des instances ACE. La page Gestion des instances ACE s'ouvre.
3. Cliquez sur un nom Contractant. La fenêtre Affecter l'instance ACE aux métriques s'ouvre et affiche une liste de toutes les métriques sous le contractant sélectionné. La liste des métriques est groupée par contrat.
4. Cochez les cases des métriques pertinentes.
5. Cliquez sur le bouton Définir instance ACE pour mettre à jour leurs instances simultanément.
6. Dans la page Gestion des instances ACE, cliquez sur Enregistrer pour enregistrer les changements dans la base de données.

Affectation d'un contractant à une instance ACE1 - Gestion en série

Vous pouvez affecter un contractant à une instance ACE1 pour la gestion en série.

Procédez comme suit :

1. Connectez-vous à CA Business Service Insight.
2. Cliquez sur Administration, Gestion ACE, Gestion des instances ACE. La page Gestion des instances ACE s'ouvre.
3. Cochez les cases pertinentes pour les contractants.
4. Cliquez sur le bouton Définir une instance ACE pour mettre à jour leurs instances ACE1 simultanément.
5. Cliquez sur Enregistrer pour enregistrer les changements dans la base de données.

Migration dans ACE2

L'affectation de contractants ou de métriques distinctes est gérée à l'aide de l'interface utilisateur de gestion d'instance dans deux directions. Pour accéder à cette boîte de dialogue, cliquez sur Administration, Gestion ACE, Gestion des instances ACE. La boîte de dialogue Affecter l'instance ACE aux métriques s'affiche avec les boutons suivants :

- ACE1 à ACE2 : ce chemin prend en considération l'ensemble des calculs déjà effectués par ACE1 et continue à partir de ce point.
- ACE2 à ACE1 : cette affectation est uniquement utilisée en cas de problème avec le moteur ACE2. Cette affectation recalcule complètement les métriques affectées.

Chapitre 4: Moteur d'agrégation et de corrélation (ACE1)

ACE1 (moteur d'agrégation et de corrélation) est l'un des deux moteurs de CA Business Service Insight qui collectent, normalisent et calculent des métriques prédéfinies. L'autre moteur, ACE2, est le moteur par défaut.

Ce chapitre traite des sujets suivants :

[Cycle ACE1](#) (page 64)

[Ordre de calcul ACE1](#) (page 65)

[Exécution d'outils de diagnostic](#) (page 66)

[Ajout d'instances ACE](#) (page 74)

Cycle ACE1

ACE1 fonctionne par cycles. Dans chaque cycle, ACE1 calcule l'ensemble des métriques qui lui sont affectées. Le cycle ACE1 comprend les étapes suivantes :

Archiver

Cette étape archive les métriques des contrats marqués comme archivés sur l'interface utilisateur graphique. Seules ces métriques sont archivées.

Purger

Si l'utilisateur demande la purge d'un contrat, toutes les données écrites par ACE1 lors du calcul des métriques de ce contrat sont purgées.

Purge des données

Verrouille la date de calcul et supprime des données (actuellement uniquement les données brutes).

En attente de base de données

Vérifie la connexion à la base de données.

Réinitialiser

Préparation au nouveau cycle.

Gestion d'instances

Gère les actions d'affectation d'instances.

Démarrer la requête de cycle

Débugage du sous-cycle.

(Inactif.)

Ancienne purge

Gère les purges de contrat complètes.

Nouvelle purge

Gère les requêtes de purge de données et de verrouillage de données calculées.

Archiver

Gère l'action d'archivage.

Effacer le cache d'attributs 1

Efface le cache d'attributs personnalisé.

Traitement de l'infrastructure

Gère les modifications de la structure de ressource.

Créer la liste de règles

Recherche la date de recalcul la plus proche.

Effacer le cache d'attributs 2

Efface le cache d'attributs personnalisé.

Cycle de calcul

Niveau de service avec calcul actif.

Cycle inactif

Attend l'expiration de la longueur du cycle (si configuré)

Ordre de calcul ACE1

Vous pouvez configurer l'ordre dans lequel ACE1 calcule les agents pendant son cycle. Toutefois, les restrictions suivantes existent dans l'ordre de traitement d'ACE1. L'ordre de calcul est propre à l'instance. S'il existe plusieurs instances ACE, chacune a un ordre propre et il n'existe aucune interaction entre elles.

Remarque : Les métriques qui font partie d'une chaîne de réutilisabilité d'événements doivent appartenir à une instance ACE1 unique. Dans le cas contraire, les performances sont considérablement réduites.

Exécution d'outils de diagnostic

CA Business Service Insight vous permet d'exécuter plusieurs outils de diagnostic afin d'identifier des problèmes potentiels dans l'environnement. L'exécution de ces outils est une mesure proactive qui empêche des échecs dans le traitement de moteur. De plus, CA Business Service Insight fournit des rapports qui aident à analyser le traitement de moteur.

Les outils de diagnostic requièrent les éléments suivants :

- Exécution automatique et analyse
- Exécution (planifiée) proactive
- Approche générique et extensible

Les types de test diagnostiques incluent les composants suivants :

- Mémoire
- Base de données
- Fonctionnalité
- Statistique/Informatif
- Intégrité du système

Les tests diagnostiques actuellement disponibles sont les suivants :

Erreurs dans T-Log et T-rules-time-units :

Vérifie :

- Les erreurs dans le journal liées à ACE1
- Les erreurs pour les agents dans les champs `last_rt_error` de `t_rules_time_units`

Contrats efficaces futurs

Vérifie la présence de contrats disposant d'une version EFFECTIVE démarrant à une date future.

LargeState

Vérifie la présence de statuts étonnamment grands dans le système.

Autorisations et synonymes

Vérifie que toutes les tables requises par ACE1 possèdent des autorisations et synonymes correctement définis.

SequenceValidation

Vérifie que toutes les tables sont synchronisées avec leurs séquences.

StatusValidation

Vérifie que le statut des divers agents dans t-rules-time-units correspond avec ce qui est écrit dans t_rules.

Validation SysConfig

Vérifie que certaines valeurs de clés dans les configurations du système sont définies conformément aux spécifications ACE1.

Espaces disque logiques

Vérifie l'état des espaces disque logiques du système et intercepte ceux qui ont des problèmes.

t-rules-time-units starvation :

Vérifie que tous les agents ont été inclus dans les calculs au cours des deux dernières semaines et ceux qui sont exclus du calcul.

Cette section explique comment exécuter l'outil de diagnostic :

Procédez comme suit :

1. Accédez à **<répertoire_installation>\bin**.
2. Double-cliquez sur DiagnosticsConsole.exe.
Une fenêtre de l'interface utilisateur graphique s'ouvre et affiche le journal.
3. Entrez le mot de passe SYS et cliquez sur Exécuter.
Les tests commencent à s'exécuter et les résultats s'affichent à l'écran.
4. Ouvrez les fichiers journaux et passez en revue les résultats.

Module/Console de communication ACE1

ACE1 s'exécute en tant que service (Oblicore_PsiWriter). ACE1 n'a aucune interface permettant d'obtenir un feed-back. Nous avons ajouté deux systèmes pour vous aider à comprendre la série de processus de moteur complexes.

Exécuter le moteur en mode console

Lorsque vous exécutez le moteur en mode console, un écran dynamique s'affiche. Cet écran reprend toutes les informations du statut de calcul actuel du moteur. Pour utiliser cette console, arrêtez le service et réexécutez-le en mode console. Cette action nécessite une intervention dans le fonctionnement du moteur, pouvant parfois diminuer les performances.

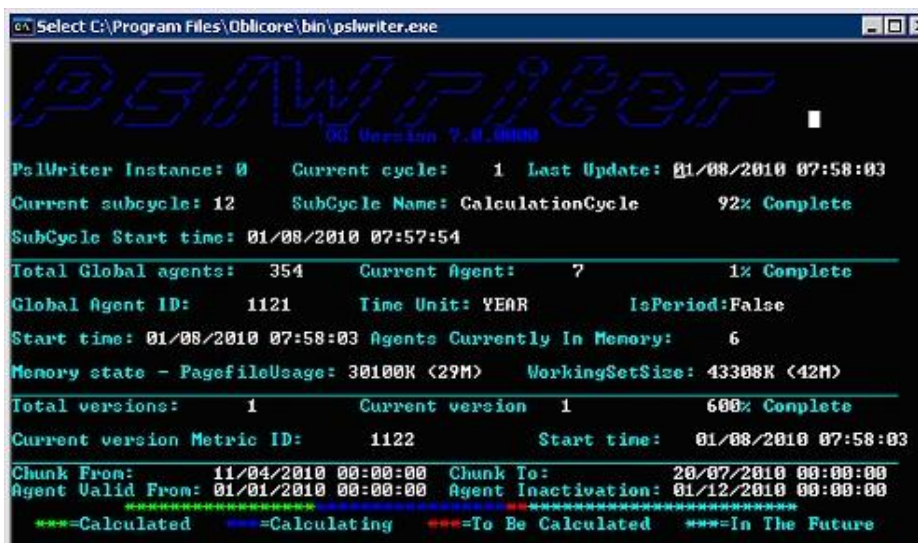
Cette section explique comment exécuter le moteur en mode Console.

Procédez comme suit :

1. Arrêtez le service PsIWriter ou PsIWriterN. "n" est le numéro de l'instance à exécuter, même s'il s'exécute sur un serveur distinct. L'exécution de la même instance plusieurs fois simultanément n'est pas autorisée.
2. Ouvrez une fenêtre de commandes. Pour ce faire, cliquez sur Démarrer, Exécuter, entrez cmd.
3. Entrez la commande suivante :
PsIWriter -d [-x<instance ID>]

Remarque : L'ID d'instance est facultatif. S'il n'est pas fourni, l'instance 0 est exécutée. Voici un exemple de commande :

PsIWriter -d -x12.



```
PSIWRITER
Version 7.0.0000

PsIWriter Instance: 0    Current cycle: 1    Last Update: 01/08/2010 07:58:03
Current subcycle: 12    SubCycle Name: CalculationCycle    92% Complete
SubCycle Start time: 01/08/2010 07:57:54

-----
Total Global agents: 354    Current Agent: 7    1% Complete
Global Agent ID: 1121    Time Unit: YEAR    IsPeriod:False
Start time: 01/08/2010 07:58:03    Agents Currently In Memory: 6
Memory state - PagefileUsage: 30100K <29M>    WorkingSetSize: 43300K <42M>

-----
Total versions: 1    Current version 1    600% Complete
Current version Metric ID: 1122    Start time: 01/08/2010 07:58:03

-----
Chunk From: 11/04/2010 00:00:00    Chunk To: 20/07/2010 00:00:00
Agent Valid From: 01/01/2010 00:00:00    Agent Inactivation: 01/12/2010 00:00:00
*****
***=Calculated    ***=Calculating    ***=To Be Calculated    ***=In The Future
```

Activation des communications directes

Vous pouvez communiquer directement avec un service déjà actif. Cela vous permet de mettre à jour le statut du service sans interférer avec les activités du service. La communication avec le service s'effectue via Telnet.

Cette section explique comment activer la communication directe.

Procédez comme suit :

1. Définissez un port de communication de base pour le moteur avec le DML suivant :

```
INSERT INTO T_SYSTEM_CONFIGURATIONS
(SYS_CONFIG_ID,
SYS_CONFIG_NAME,
SYS_CONFIG_VALUE,
SYS_CONFIG_PARENT)
VALUES
(SEQ_SLA_SYS_CONFIG.NEXTVAL,
'pslcommunicationport',
3000,
71)
```

Remarque : Effectuez cette procédure une seule fois.

Le nombre 3000 indiqué dans le DML ci-dessus correspond au port de communication de base. Autrement dit, l'instance 0 utilise ce port. Toutes les autres instances utilisent ce nombre plus leur ID d'instance en tant que port. Dans cet exemple, l'instance 11 est affectée en utilisant le port 3011. Naturellement, le port de base doit être choisi pour que toutes les instances du moteur soient affectées à des ports libres. Lorsqu'un port est déjà pris, la communication est désactivée pour l'instance concernée. Si le service est déjà fonctionnel, l'exécution du script met à jour la base de données, mais le service ne cherche une mise à jour que toutes les deux minutes. Par conséquent, l'activation du module de communication peut prendre du temps.

2. Ouvrez la fenêtre de commande et entrez la commande suivante :

```
Telnet <nom_serveur> <ID_port>
```

Le nom de serveur est le nom réel de l'ordinateur, l'adresse IP de l'ordinateur ou localhost. Cette convention d'attribution de nom est vraie si vous initialisez des communications à partir du serveur d'applications dans lequel le moteur s'exécute.

Par exemple, Telnet localhost 3011.

Une fois la communication lancée, la fenêtre de statut de calcul apparaît et un délai d'expiration de 10 secondes est activé. Par exemple, la dernière page demandée est récupérée toutes les 10 secondes. La page par défaut correspond à la page de statut de calcul et reste affichée jusqu'à ce que l'utilisateur sélectionne une autre page.

Lors de votre première connexion, l'écran Telnet s'affiche.

Pour afficher une page, appuyez sur la touche du numéro correspondant à cette page :

La première ligne indique l'instance de PslWriter à laquelle vous êtes connecté.

Le tableau suivant détaille et décrit les lettres ou les nombres. Vous trouverez une description plus détaillée de chaque lettre et numéro ci-après.

Options disponibles :

Lettre/Numéro	Explication
O	Liste des options disponibles
Q	(Quitter) Met fin aux communications
1	Ecran de statut du calcul
2	Séquence de calcul
3	Suivi de calcul de l'agent
9	Etat de fragmentation de la mémoire de processus

Liste des options disponibles (O)

Liste des options disponibles (O)

Renvoie la liste des options disponibles.

Quitter (Q)

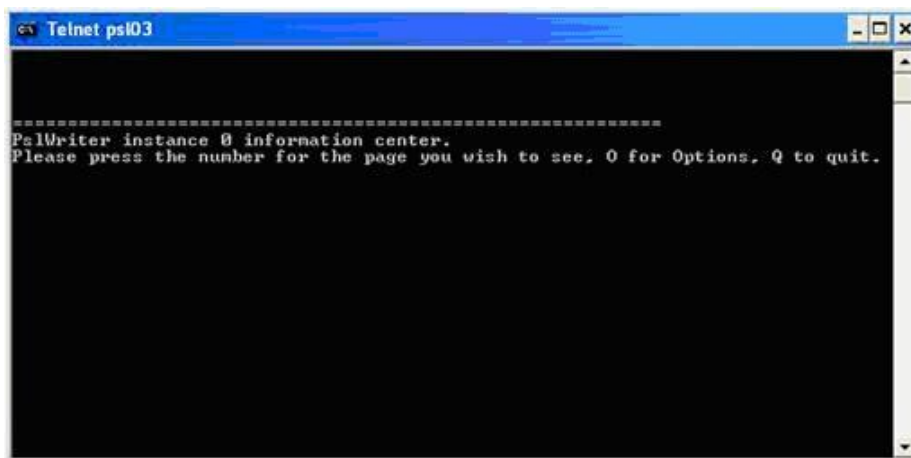
Quitter (Q)

Permet de mettre fin aux communications.

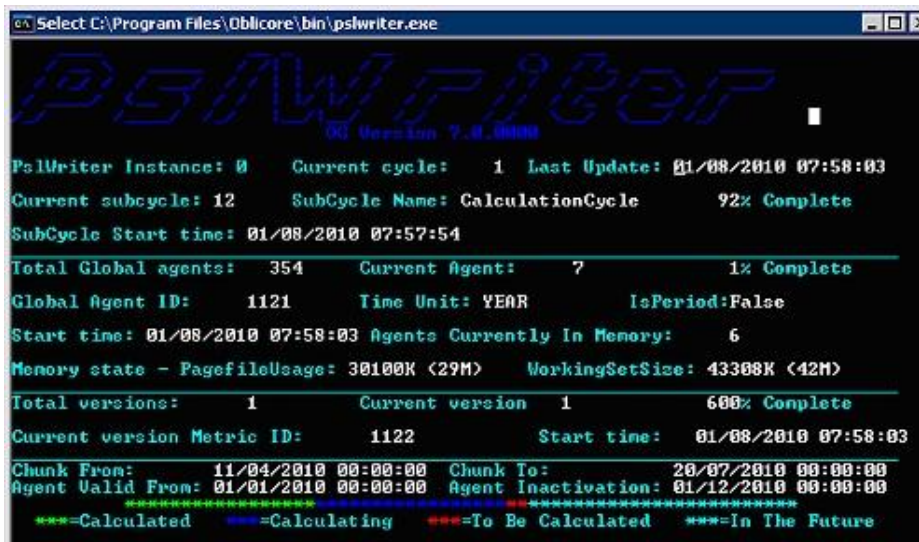
Ecran de statut du calcul (1)

Ecran de statut du calcul (1)

L'écran de statut du calcul indique le statut du processus de calcul au moment où il a été effectué.



Cette fenêtre est similaire à l'image du mode Console affichée ci-dessous dans le sens où elle affiche les mêmes informations, mais en texte simple. Les informations de l'écran de statut du calcul sont identiques à celles reçues en cas d'exécution de l'instance en mode console.



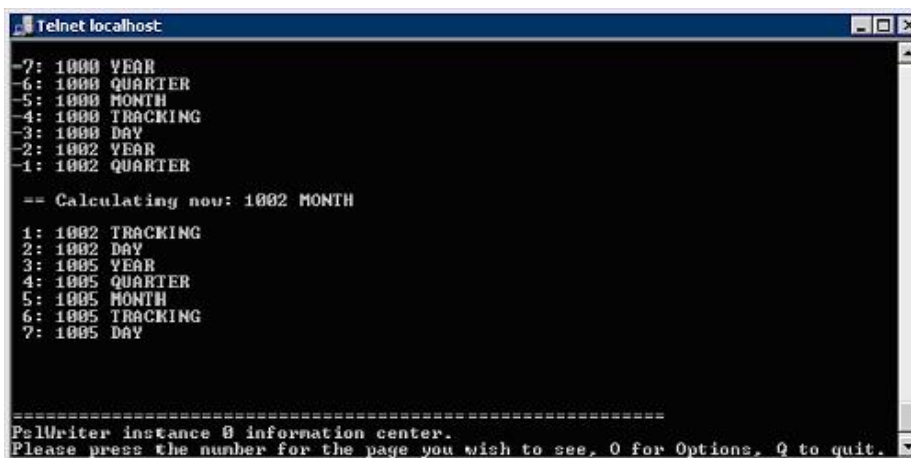
Séquence de calcul (2)

Séquence de calcul (2)

Cette page renvoie la séquence de calcul la plus proche.

- Les agents récemment calculés (les 50 derniers agents globaux calculés).
- Le plan de calcul à court terme (les 50 prochains agents à calculer).

Cet écran est un exemple de la liste de calcul actuelle du module de communication (option 2)



```
Telnet localhost
-7: 1000 YEAR
-6: 1000 QUARTER
-5: 1000 MONTH
-4: 1000 TRACKING
-3: 1000 DAY
-2: 1002 YEAR
-1: 1002 QUARTER

== Calculating now: 1002 MONTH
1: 1002 TRACKING
2: 1002 DAY
3: 1005 YEAR
4: 1005 QUARTER
5: 1005 MONTH
6: 1005 TRACKING
7: 1005 DAY

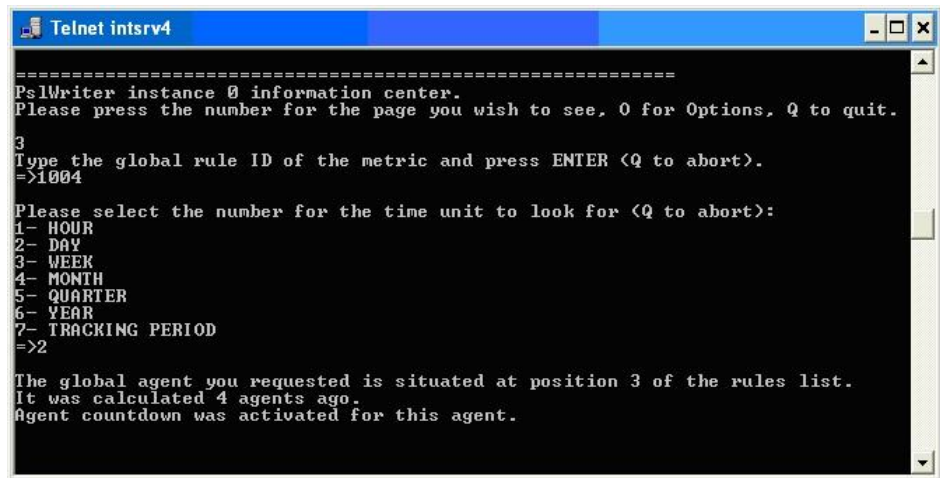
=====
Pc11Writer instance 0 information center.
Please press the number for the page you wish to see, 0 for Options, Q to quit.
```

Suivi de calcul de l'agent

Suivi de calcul de l'agent

L'écran Suivi du calcul de l'agent est une page interactive. Il accepte un ID de règle global, une unité de temps et indique lorsque l'agent décrit est calculé.

Après avoir sélectionné un agent, le mode console et la page de demande de statut de calcul affichent un décompte des agents. Ce décompte indique le temps qui s'est écoulé depuis la demande de calcul de l'agent. Dans cet exemple, une demande a été créée pour la granularité en jours de la règle 1004.



```

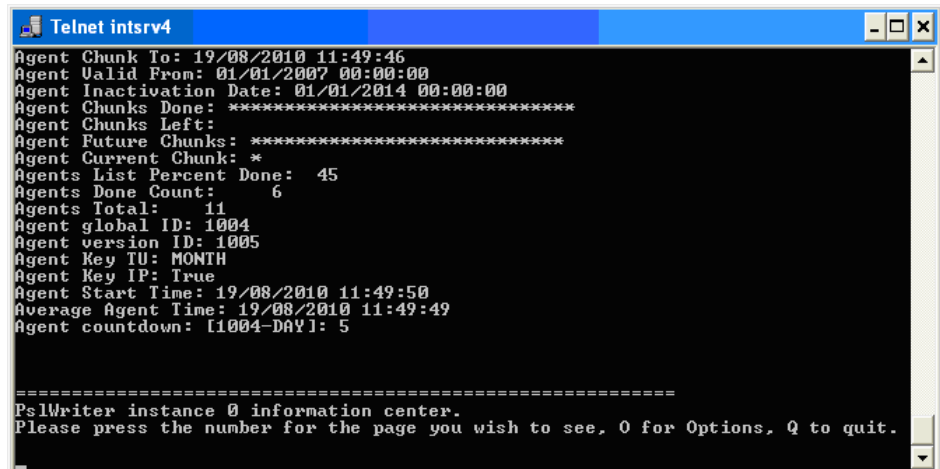
=====
PslWriter instance 0 information center.
Please press the number for the page you wish to see, 0 for Options, Q to quit.
3
Type the global rule ID of the metric and press ENTER (Q to abort).
=>1004

Please select the number for the time unit to look for (Q to abort):
1- HOUR
2- DAY
3- WEEK
4- MONTH
5- QUARTER
6- YEAR
7- TRACKING PERIOD
=>2

The global agent you requested is situated at position 3 of the rules list.
It was calculated 4 agents ago.
Agent countdown was activated for this agent.

```

Cet écran fournit un exemple de l'option Décompte lorsqu'elle est activée dans la vue Activité (option 1).



```

=====
Agent Chunk To: 19/08/2010 11:49:46
Agent Valid From: 01/01/2007 00:00:00
Agent Inactivation Date: 01/01/2014 00:00:00
Agent Chunks Done: *****
Agent Chunks Left:
Agent Future Chunks: *****
Agent Current Chunk: *
Agents List Percent Done: 45
Agents Done Count: 6
Agents Total: 11
Agent global ID: 1004
Agent version ID: 1005
Agent Key TU: MONTH
Agent Key IP: True
Agent Start Time: 19/08/2010 11:49:50
Average Agent Time: 19/08/2010 11:49:49
Agent countdown: [1004-DAY]: 5

=====
PslWriter instance 0 information center.
Please press the number for the page you wish to see, 0 for Options, Q to quit.

```

Cet écran fournit un exemple de l'option Décompte lorsqu'elle est activée dans la vue Activité.

```
PS/Writer
00 Version 7.0.0000 SP1

PslWriter Instance: 0    Current cycle: 2    Last Update: 19/08/2010 11:49:50
Current subcycle: 12    SubCycle Name: CalculationCycle    92% Complete
SubCycle Start time: 19/08/2010 11:49:49    Agent countdown [1004-DAY]: 5
-----
Total Global agents: 11    Current Agent: 5    36% Complete
Global Agent ID: 1004    Time Unit: MONTH    IsPeriod:False
Start time: 19/08/2010 11:49:50    Agents Currently In Memory: 11
Memory state - PagefileUsage: 50436K <49M>    WorkingSetSize: 63180K <61M>
-----
Total versions: 1    Current version 1    400% Complete
Current version Metric ID: 1005    Start time: 19/08/2010 11:49:50
-----
Chunk From: 19/08/2010 11:41:56    Chunk To: 19/08/2010 11:49:46
Agent Valid From: 01/01/2007 00:00:00    Agent Inactivation: 01/01/2014 00:00:00
19/08/2010 *****
***=Calculated    ***=Calculating    ***=To Be Calculated    ***=In The Future
```

Etat de fragmentation (9)

Etat de fragmentation (9)

Etat de fragmentation de la mémoire de processus. Il s'agit principalement d'un outil de support CA qui n'est pas adapté aux utilisateurs normaux.

Ajout d'instances ACE

Vous pouvez installer des instances supplémentaires de moteur de statut actuel sur le même serveur ou un autre serveur.

Installation d'instances supplémentaires sur le même serveur

Vous pouvez installer des instances supplémentaires sur le même serveur

Procédez comme suit :

1. Dans la fenêtre de commande, exécutez la commande suivante à partir du répertoire bin.

[<répertoire_Oblicore>\bin) :

CurrentStatusEngine.exe

Remarque : Si vous ignorez le paramètre -xN, l'ID de la nouvelle instance est 0. Vous installez deux instances avec le même ID (l'ID de l'instance ACE par défaut est 0). N'installez pas deux instances avec le même ID.

2. Ouvrez la fenêtre contenant la liste des services.
3. Vérifiez que la nouvelle instance ACE a été installée correctement avec le nom d'affichage, Oblicore-PslWriterN.
4. Modifiez les propriétés du service et paramétrez l'utilisateur sur le compte de services Oblicore.

Installation d'instances supplémentaires sur un nouveau serveur

Vous pouvez installer des instances ACE1 supplémentaires sur un nouveau serveur

Procédez comme suit :

1. Sur le nouveau serveur, exécutez l'installation de CA Business Service Insight.

Dans l'assistant d'installation de CA Business Service Insight, ne sélectionnez que le service PslWriter.

Il copie tous les fichiers nécessaires sur l'ordinateur et crée un service par défaut (avec ID=0).

2. Dans la fenêtre de commande, exécutez la commande suivante depuis le répertoire bin (<Oblicore directory>\bin) :

PslWriter.exe -i -xN (où N est le nouvel ID d'instance)

Remarque : Si vous ignorez le paramètre -xN, l'ID de la nouvelle instance est 0. Vous installez deux instances avec le même ID. L'ID de l'instance ACE par défaut est 0. N'installez pas deux instances avec le même ID.

3. Ouvrez la fenêtre de la liste de services :
4. Vérifiez que la nouvelle instance ACE a été installée correctement avec le nom d'affichage, Oblicore-PslWriterN.
5. Modifiez les propriétés du service et paramétrez l'utilisateur sur le compte de services Oblicore.

Désinstallation d'une instance ACE

Vous pouvez désinstaller une instance ACE.

Procédez comme suit :

1. A partir de la fenêtre de commande, exécutez la commande suivante depuis le répertoire bin (<Oblicore directory>\bin) :
PslWriter.exe -u -xN (où N est l'ID de l'instance)
2. Vérifiez que l'instance ACE a été correctement désinstallée en vous rendant dans la liste des services pour vérifier si le service a bien été supprimé de la liste.

Remarque : Cette procédure supprime uniquement l'instance de la liste de services. Si vous avez supprimé toutes les instances d'un serveur et voulez supprimer les fichiers concernés, vous devez exécuter l'utilitaire de désinstallation CA Business Service Insight. La désinstallation d'une instance ne supprime pas les paramètres de configuration de l'instance de la base de données.

Désinstallation d'une instance ACE

Vous pouvez désinstaller une instance de moteur de statut actuel.

A partir de la fenêtre de commande, exécutez la commande suivante dans le répertoire bin :

```
<Oblicore directory>\bin:  
CurrentStatusEngine.exe -u N (N représentant l'ID d'instance)
```

Exécution d'instances ACE supplémentaires

Vous pouvez exécuter des instances ACE en mode standard ou débogage.

Procédez comme suit:

1. Dans le gestionnaire de services, démarrez l'instance ACE.
2. Pour exécuter les instances ACE supplémentaires en mode débogage, ouvrez la fenêtre de commandes et exécutez la commande suivante :

```
PslWriter.exe -d -xN (où n est le numéro d'instance)
```

Remarque : Exécutez une seule instance portant le même ID à la fois.

Instances ACE multiples

Par défaut, CA Business Service Insight comprend une seule instance ACE. Un moteur unique effectue l'ensemble des calculs. Vous pouvez ajouter des instances ACE supplémentaires afin de répartir la charge de travail et ainsi améliorer les performances.

Remarque : Si le problème de performances est dû à une surcharge de la base de données, l'ajout de plusieurs instances n'améliore pas les performances. Toutes les instances fonctionnent avec la même base de données.

Vous pouvez ajouter une instance ACE supplémentaire au même ordinateur que l'instance d'ACE existante ou à un nouvel ordinateur. Nous recommandons de ne pas avoir un nombre d'instances supérieur au nombre d'UC sur un ordinateur. Toutefois si de lourds services s'exécutent déjà sur le même ordinateur, nous vous recommandons d'avoir une instance de moins que le nombre d'UC.

Configuration de plusieurs instances ACE

Tous les paramètres de configuration ACE sont configurés pour l'instance par défaut (instance 0). Toutes les instances ACE supplémentaires utilisent, par défaut, les paramètres configurés pour l'instance par défaut. Vous pouvez configurer les instances ACE supplémentaires différemment que l'instance par défaut, en ajoutant manuellement les paramètres de configuration à la table T_SYSTEM_CONFIGURATIONS.

Dans la table T_SYSTEM_CONFIGURATIONS, les paramètres de configuration sont organisés sous forme d'arborescence. L'arborescence contient plusieurs éléments sous la clé pslwriter :

- Tous les paramètres ACE
- Les clés pour toutes les instances d'ACE différentes de 0
 - Pour chaque instance différente de 0, une clé spéciale se trouve dans la table sous la clé pslwriter' Le nom de la clé est pslwriterX où X est l'ID d'instance. L'instance ACE ajoute cette clé lors de la première exécution.

Vous pouvez configurer un paramètre pour une instance spécifique.

Procédez comme suit:

1. Dans la table T_SYSTEM_CONFIGURATIONS, sous la clé pslwriter, puis dans la clé pslwriterX, ajoutez le paramètre.

2. Définissez la valeur du paramètre.

Par exemple, toutes les instances ont une longueur de cycle d'une heure.

Vous pouvez définir l'instance 5 avec une longueur de cycle de deux heures. Sous la clé pslwriter, créez un paramètre de longueur de cycle et définissez-le sur 7200.

3. Exécutez la requête suivante pour afficher les clés de toutes les instances existantes dans T_SYSTEM_CONFIGURATIONS concernées par le moteur :

```
select t.sys_config_id, t.sys_config_name
from t_system_configurations t
where t.sys_config_parent=71
and t.sys_config_name like 'pslwriter%'
```

4. Vérifiez que pslwriter5 existe. Si pslwriter5 n'existe pas, vous ne l'avez probablement jamais exécuté. Exécutez-le pendant quelques secondes pour ajouter les clés nécessaires à la table.

5. Depuis la requête, prenez le SYS_CONFIG_ID de l'instance 5 et exécutez la requête suivante pour voir les paramètres de configuration existant actuellement pour l'instance 5.

```
select t.sys_config_id, t.sys_config_name, t.sys_config_value
from t_system_configurations t
where t.sys_config_parent=<SYS_CONFIG_ID of instance 5>
```

6. Si le paramètre cyclelength existe déjà, définissez la valeur avec la requête suivante :

```
update t_system_configurations t
```

```
set t.sys_config_value='7200'  
where t.sys_config_id=<SYS_CONFIG_ID of the parameter>
```

7. Si le paramètre cyclelength n'existe pas, ajoutez le paramètre et définissez la valeur avec la requête suivante :

```
insert into t_system_configurations t  
(  
    SYS_CONFIG_ID,  
    SYS_CONFIG_NAME,  
    SYS_CONFIG_VALUE,  
    SYS_CONFIG_PARENT,  
    MODIFY_DATE  
)  
values  
(  
    seq_sla_sys_config.nextval,  
    'cyclelength',  
    '7200',  
    <SYS_CONFIG_ID of instance 5>,  
    sysdate  
)
```

Messages du journal d'instance ACE

Tous les fichiers journaux de CA Business Service Insight sont écrits dans le fichier T_LOG de la base de données. Le champ REPORTER_OBJECT de cette table contient les noms d'instance de tous les messages de journal créés par ACE1. Par conséquent, pour afficher tous les messages de journal d'une instance ACE1 spécifique, interrogez tous les enregistrements où REPORTER_OBJECT = 'PsiWriterN' (où N est le numéro d'instance).

Chapitre 5: Moteur d'agrégation et de corrélation (ACE) 2 (ACE2)

Le moteur ACE2 est basé sur l'événement. Il reçoit continuellement des informations de la base de données. ACE2 possède un taux de réponse aux événements plus rapide que le moteur ACE1, essentiellement parce qu'il ne fonctionne pas par cycles. Etant donné qu'il est basé sur l'événement, le temps entre l'exécution de l'adaptateur et le rapport client prend moins de temps que dans le moteur ACE1.

ACE2 s'articule autour de deux segments principaux :

- Le gestionnaire est responsable de gérer toutes les décisions de calcul et de recalcul.
- Les travailleurs sont responsables de calculer les métriques, selon les instructions du gestionnaire.

Le gestionnaire maintient une file d'attente d'instructions pour les calculs des métriques appelée file d'attente de mission. Les travailleurs calculent des métriques à partir de la file d'attente sans aucune affinité. Cette méthode fournit au système un équilibrage automatique de la charge parce que les métriques ne doivent pas être affectées à des instances.

ACE2 effectue uniquement les calculs nécessaires. Vous réduisez les temps de traitement. Etant donné qu'aucun calcul n'est requis, le système n'effectue pas de calculs redondants. ACE2 consomme un minimum de ressources.

Le moteur ACE2 ne peut traiter les éléments suivants :

- Métriques qui utilisent la fonctionnalité de prévision.
- Métriques enregistrées par type d'événement.
- Métriques groupées qui utilisent le groupement statique

Remarque : Envoyez les métriques enregistrées par l'événement au moteur ACE1. ACE2 ne reconnaît pas ces métriques.

Ce chapitre traite des sujets suivants :

[Composants du gestionnaire ACE2](#) (page 82)

[Ajout d'un travailleur PSL à ACE2](#) (page 83)

[Suppression d'un travailleur PSL de ACE2](#) (page 85)

[Fonctionnalités d'ACE2](#) (page 85)

Composants du gestionnaire ACE2

ACE2 contient plusieurs composants principaux. Chaque composant est responsable d'une partie spécifique du processus de gestion de calcul.

Un seul gestionnaire ACE2 peut exister. Définissez le gestionnaire ACE2 dans le paramètre ACE2_server dans t_system_configurations ou dans les paramètres d'interface utilisateur.

Important : Si vous installez un serveur d'applications secondaire, désactivez tous les services du gestionnaire ACE2 sur le serveur secondaire. Le gestionnaire sur le premier serveur gère les employés sur le nouveau serveur.

Les différents composants sont les suivants :

Gestionnaire de tâches

Maintient un référentiel de toutes les tâches gérées par ACE2 d'après les événements reçus du pont de CONTRAT.

Gestionnaire de corrélations

Gère la connexion entre une tâche et les ressources qui y sont liées par le biais de l'enregistrement de métrique.

- En fonction d'un événement de données spécifique, il détermine quelles tâches ont été affectées.
- Il détermine la liste de ressources homogène pour une tâche et un horodatage.

Gestionnaire de topologie

Fournit des réponses quant à la structure de l'arborescence des ressources et l'effet d'un changement sur cette arborescence.

Périmètres de calcul

Assemble l'effet des événements externes sur les tâches. Les périmètres de calcul déterminent les limites inférieure et supérieure du calcul suivant. Le tout premier événement reçu détermine la limite inférieure. Les limites supérieures sont basées sur les événements suivants :

- Les événements qui sont arrivés après la limite supérieure actuelle
- Les événements du cycle de vie tels que la fin de période.

Aucun calcul n'est effectué tant qu'aucun événement ne s'est produit dans le système.

Planificateur

Démarre les calculs en fonction des décisions prises par l'analyseur. Le planificateur divise les calculs en unités homogènes. Si l'analyseur identifie qu'il est nécessaire de relancer un calcul précédent, le planificateur arrête le recalcul.

Ponts ACE2

Le gestionnaire ACE2 reçoit des événements à partir des ponts ACE2. Chaque événement est analysé et le gestionnaire trouve toutes les tâches concernées (où une tâche est un calcul de métrique pour une unité de temps spécifique). En conséquence, le gestionnaire lance un calcul ou effectue un nouveau calcul.

Liste de pont ACE2

ACE2 base son calcul sur des tables totalement distinctes dans la base de données et ne communique directement avec aucun des autres systèmes CA Business Service Insight. Toute la communication entre le système général et le moteur s'effectue par le biais de canaux de communication appelés ponts. Chaque pont est responsable d'une tâche de communication spécifique et permet au moteur de connaître une modification spécifique dans le système Insight avec lequel il fonctionne.

Vous trouverez ci-dessous une liste de ponts ACE2 :

Pont de contrat

Trouve des modifications dans des contrats et leurs métriques connexes et gère les requêtes de migration de métriques vers et depuis ACE2.

Pont de modules

Analyse les modifications dans les modules.

Pont d'exceptions

Détecte des activations et des désactivations dans des exceptions.

Pont de ressources

Détecte des modifications dans la structure de ressources

Pont de données

Ajoute, supprime ou met à jour des événements liés à des événements de données brutes, corrections et événements de réutilisabilité d'événement.

Ajout d'un travailleur PSL à ACE2

Pour optimiser les performances, ajoutez plusieurs travailleurs PSL sur le même serveur. Le gestionnaire ACE2 affecte automatiquement les jobs à plusieurs travailleurs. Chaque service de travailleurs est un thread unique. Par exemple, vous pouvez disposer d'un serveur d'applications avec un gestionnaire ACE2 et trois travailleurs ACE2.

Important : Ajoutez des travailleurs ACE2 progressivement ; ne crée pas plus de travailleurs que nécessaire. Les performances diminuent rapidement si vous installez trop de travailleurs pour le matériel et les contrats disponibles.

Procédez comme suit:

1. Ouvrez Services sur le serveur d'applications : cliquez sur Démarrer, Services ou cliquez sur dans la zone Start Search (Démarrer la recherche), saisissez services.msc, appuyez sur Entrée.

La fenêtre Services s'ouvre.

2. Recherchez le service Oblicore - PslWorkerN, N étant un nombre entier.

Exemple : Oblicore - PslWorker1

Remarque : N est le nombre entier le plus élevé appartenant au service Oblicore - PslWorkerN.

3. Exécutez la commande suivante :

```
wrapper.exe -i .\wrapper.conf set.APPN=[N+1] set.service_user=.Administrator  
set.service_password=[my_pass]
```

[my_pass] étant votre mot de passe d'administrateur dans CA Business Service Insight.

Exemple :

```
wrapper.exe -i .\wrapper.conf set.APPN=2 set.service_user=.Administrator  
set.service_password=oblicore
```

4. La réponse suivante dans la fenêtre de commande indique qu'un autre service PSLWorker (N+) est créé.

```
wrapper | Oblicore - PslWorker2 installed.
```

Remarque : Chaque service Oblicore - PslWorker doit être unique. La réponse suivante s'affiche dans la fenêtre de commande lorsque vous tentez de créer un service Oblicore - PslWorkerN déjà existant :

```
wrapper | CreateService failed - The specified service already exists.  
(0x431)
```

Suppression d'un travailleur PSL de ACE2

L'ajout excessif de travailleurs PSL peut réduire les performances. Pour rétablir l'état antérieur, supprimez un travailleur PSL.

Procédez comme suit:

1. Ouvrez Services sur le serveur d'applications.
2. Exécutez la commande suivante :

```
wrapper.exe -r .\wrapper.conf set.APPN=N set.service_user=user  
set.service_password=password
```

N

Spécifie le travailleur PSL à supprimer.

user

Définit le nom d'utilisateur. Utilisez l'utilisateur Windows qui a installé l'application.

password

Définit le mot de passe de l'utilisateur.

Le serveur supprime le travailleur PSL.

Fonctionnalités d'ACE2

La section suivante répertorie les fonctionnalités ACE2.

Calcul continu

Le calcul continu active le calcul continu entre des versions de contrat. Les données utilisées par la logique applicative pour calculer le niveau de service sont automatiquement accessibles aux versions de contrat ultérieures. Cette fonctionnalité permet au gestionnaire de contrat de créer de nouvelles versions du contrat avec de nouvelles dates d'entrée en vigueur et de conserver le contenu de variables globales. Cette fonctionnalité permet de poursuivre le calcul et rend des valeurs de variables globales accessibles aux nouvelles versions du contrat. Tous les calculs ACE2 sont continus.

Ordre de calcul ACE2

Cette section explique la façon dont ACE2 détermine l'ordre de calcul de ses métriques.

Les métriques qui envoient des événements doivent être calculées avant celles qui reçoivent ces mêmes événements. Le gestionnaire ACE2 gère l'ordre de calcul automatiquement.

L'ordre de calcul est propre à l'instance. Si la hiérarchie de réutilisabilité des événements est distribuée entre des instances ACE1 et ACE2. Le moteur ACE2 gère uniquement l'ordre des métriques qui lui sont assignées.

Remarque : Tout comme pour ACE1, il est recommandé de conserver une chaîne de réutilisabilité d'événement entière affectée à ACE2, dans les limites d'ACE2. Nous recommandons de garder la chaîne de réutilisabilité des événements entière affectée à la même instance.

- En cas de réutilisabilité des événements, la métrique qui envoie les événements doit précéder la métrique qui les reçoit.

Politique de calcul

Une politique de calcul est jointe à chaque métrique et détermine le temps de réponse des métriques aux événements reçus. La planification de missions est basée sur la politique de calcul. Le système est livré avec deux politiques de calcul prédéfinies :

- Politiques de calcul par défaut du système
- Autres politiques de calcul ajoutées

Vous pouvez ajouter des politiques supplémentaires au besoin. Vous pouvez affecter une politique à une métrique. Vous pouvez accéder à cette boîte de dialogue via le menu d'administration.

Chaque métrique a une politique de calcul spécifique qui lui est affectée. L'affectation de politique de calcul peut être modifiée à tout moment. Cette modification est apportée dans la page Gestion des instances.

Chaque politique de calcul comporte le nombre de minutes minimales et maximales pour chaque unité de temps. Pour accéder à cette boîte de dialogue, cliquez sur Administration, Gestion ACE, Politiques de calcul. Cliquez sur le bouton Ajouter.

- Minutes minimales - Nombre de minutes à attendre avant de démarrer les calculs après le début de l'arrivée des événements. Ce délai permet à plusieurs événements d'arriver avant que le calcul démarre et empêche les faux démarrages et les recalculs inutiles.
- Minutes maximales - Durée maximale pendant laquelle une métrique patiente sans calculer en l'absence d'arrivée d'événements.

Politiques par défaut

CA Business Service Insight est livré avec deux politiques de calcul par défaut :

- Valeur par défaut pour des métriques non groupées
- Valeur par défaut pour des métriques groupées

Valeur par défaut pour des métriques non groupées

Cette politique de calcul est affectée à toutes les métriques non groupées lorsqu'ils sont créés.

La définition par défaut de la politique de calcul est définie comme suit :

Temps minimum entre les calculs :

- Dix minutes pour toutes les granularités.
- Temps maximum entre les calculs
 - Chaque valeur maximum de granularité, en minutes, de la granularité précédente. Par exemple, la valeur maximale pour calculer ANNEE est TRIMESTRE.

Valeur par défaut des métriques groupées

Cette politique de calcul est attachée à des métriques groupées au moment de leur création. Cette politique existe parce que les calculs groupés prennent plus longtemps. Le système distingue les métriques groupées des métriques standard.

La politique a le même temps maximum que la valeur par défaut des métriques non groupées. Toutefois, sa valeur horaire minimale est de 30 minutes au lieu de 10 minutes.

Remarque : Chaque fois que la tâche effectue un calcul, la valeur minimale est réinitialisée.

Vous pouvez modifier les deux politiques de calcul par défaut et les ajuster par la suite comme vous le souhaitez.

Remarque : Chaque fois que la tâche effectue un calcul, la valeur minimale est réinitialisée.

Vous pouvez modifier les deux politiques de calcul par défaut et les ajuster par la suite comme vous le souhaitez.

Surveillance et contrôle

Vous pouvez recharger toutes les données d'ACE2 et recalculer entièrement toutes les métriques affectées à ACE2.

Vous pouvez ordonner à ACE2 de recalculer les éléments suivants :

- Toutes les métriques d'un contrat
- Une métrique unique
- Une tâche unique

Remarque : Forcer un nouveau calcul dans le passé lointain peut prendre longtemps.

Vous pouvez forcer un nouveau calcul en utilisant la console de gestion JBOSS.

Depuis un navigateur, rendez-vous à
`http://servername:8280/jmx-console/HtmlAdaptor?action=inspectMBean&name=com.oblicore.manager.service:s:service%3DTaskManagerService \`

Vous avez le choix entre quatre actions de recalcul forcé que vous pouvez activer.

- `forceGlobalRuleAndTimeUnitRecalc`
- `forceContractRecalc`
- `forceTaskRecalc`
- `forceGlobalRuleRecalc`

Chaque action est affectée à une date et un numéro d'ID qui aboutit à des tâches recalculées. Pour imposer un recalcul, fournissez l'ID de l'objet pertinent à recalculer. Indiquez la date à partir de laquelle recalculer.

Chapitre 6: Rapports

CA Business Service Insight fournit des rapports permettant de surveiller le système et d'assurer son bon fonctionnement. Ce programme génère des rapports utiles au processus de dépannage. Ces rapports fournissent des informations sur le moteur, sur les problèmes de sécurité et sur la base de données. L'utilisation de rapports permet de collecter, d'organiser et d'analyser rapidement et efficacement de grandes quantités de données.

Les rapports sont divisés en plusieurs catégories :

- Rapports d'administration
 - Rapports Moteur ACE2 d'administration
 - Rapports administratifs divers
 - Rapports Moteur PSL d'administration (ACE1)
 - Rapports Sécurité administrative
- Rapports Moteur DB d'administration
- Rapports prédéfinis

Ce chapitre traite des sujets suivants :

[Rapports d'administration](#) (page 89)

[Rapports de base de données](#) (page 102)

[Rapports prédéfinis](#) (page 106)

[Exécuter des services à partir de la ligne de commande](#) (page 110)

Rapports d'administration

Cette section décrit les rapports d'administration. Ces rapports fournissent des informations sur le moteur et sur les problèmes de sécurité. L'utilisation de rapports permet de collecter, d'organiser et d'analyser rapidement et efficacement de grandes quantités de données.

Administration - Formulaires de chargement de données - Afficher les enregistrements en attente

Affiche tous les enregistrements en attente pour un formulaire choisi.

Administration - Statut des planifications

Le rapport de statut de planifications reprend le statut de tous les rapports planifiés. Ce rapport contient les colonnes suivantes :

Nom du rapport

Nom du rapport planifié.

Date du statut

Date et heure à laquelle il est prévu que le rapport soit généré.

Statut de l'envoi

Statut du rapport.

- Si le rapport a été envoyé, ce champ contient la date et l'heure d'envoi.
- Si le rapport n'a pas encore été envoyé, ce champ est vide.

Statut de l'erreur

Répertorie le statut de l'erreur.

- En l'absence d'erreur, ce champ est vide.
- En cas d'erreur, ce champ détaille l'erreur.

Rapports Moteur ACE2 d'administration

Rapport d'administration des modifications analysées (ACE2)

Le rapport d'administration de modifications analysées répertorie l'événement que le système ACE2 a reçu, correspondant au type de modification :

Date

Nom du contrat.

Nom de l'entité

Nom de la source de l'événement Par exemple, si le nouvel accord sur les niveaux de service a été validé, le rapport indique lorsque le système l'a détecté et mentionne son nom : SLA

Type de modification

Le type de modification est l'événement que le système ACE2 reçoit :

- Contrat validé
- Contrat migré
- Contrat archivé
- Module de logique applicative validé

Moteur ACE2 d'administration - Planification de calcul par contrat

Affiche le statut de tous les calculs en cours dans le moteur ACE2 par contrat.

- Détermine à quel moment les tâches ont été calculées.
- Détermine lorsque les tâches sont planifiées, par contrat, pour le prochain calcul.
- Détermine s'il existe une raison pour recommencer le calcul.
- Spécifie à quel moment le calcul a démarré.
- Ce rapport inclut également une phrase récapitulative qui indique le statut de la tâche.

Remarque : Lorsque vous êtes invité à générer un rapport, une boîte de dialogue de fenêtre contextuelle s'affiche dans laquelle vous pouvez entrer le nom de contrat.

Moteur ACE2 d'administration - Surveillance de la file d'attente des travailleurs

Ce rapport permet à l'utilisateur de consulter la charge de la file d'attente des missions à toute heure. Ce rapport permet de surveiller la charge et d'ajouter des travailleurs pour accélérer si nécessaire le calcul ou arrêter des travailleurs pour épargner des ressources système.

Lorsqu'une demande de consultation de la charge de la file d'attente des missions est générée, un graphique illustrant les points suivants s'affiche :

- Les missions pour le calcul
- Les missions terminées
- La taille de la file d'attente

Rapports divers

Les sections suivantes décrivent les rapports divers.

Rapports administratifs divers - Statut des adaptateurs

Le rapport Rapports administratifs divers - Configuration du système indique l'horodatage de l'adaptateur du dernier événement, de la ressource, du type d'événement et de l'heure d'arrivée.

Le rapport comprend les colonnes suivantes :

Adaptateur

L'adaptateur qui génère l'événement.

Horodatage du dernier événement

L'heure du dernier événement.

Ressource

Nom de la ressource.

Type d'événement

Type de l'événement.

Heure d'arrivée

L'heure d'arrivée de l'événement.

Rapports administratifs divers - Profils d'alerte par destinataire

Le rapport de profils d'alertes affiche les profils d'alerte des utilisateurs et inclut les colonnes suivantes :

Destinataire

Nom du destinataire de l'alerte.

Profil d'alerte

Nom du profil de l'alerte.

Remarque : Il existe une relation de type plusieurs à plusieurs entre les destinataires et les profils d'alerte. Il peut aussi y avoir plusieurs destinataires par profil d'alerte et plusieurs profils d'alerte par destinataire.

Rapports administratifs divers - Informations sur les ressources

Ce rapport affiche les informations sur les ressources :

- Nom de la ressource
- Statut
- Date de création de la version
- Statut de création de la version
- Date d'entrée en vigueur
- Supprimer la version (date)
- Supprimer la version (statut)
- En vigueur jusqu'au (date)
- Date de la suppression planifiée de la version
- Statut de la suppression planifiée de la version
- Date de création

Rapports administratifs divers - Erreurs d'exécution SLALOM

Le rapport d'erreurs d'exécution SLALOM affiche toutes les erreurs d'exécution SLALOM et comprend les colonnes suivantes :

Contrat

Nom de contrat.

Version

Version du contrat.

Règle

Nom de la métrique.

Erreur

Description de l'erreur d'exécution.

Rapports administratifs divers - Configuration du système

Ce rapport affiche et répertorie les paramètres de configuration du système suivants :

Nom

Le nom du paramètre et sa valeur.

Rapports administratifs divers - Statistiques du système

Ce rapport répertorie le nombre de chaque type d'entité existant dans le système. Les données sont présentées dans une table ou dans un graphique. Le rapport comprend les colonnes suivantes :

Entité

L'entité (profils d'alerte d'adaptateurs, contractants, contrats (actifs), contrats (total), corrections, rapports, etc.).

Nombre

Nombre de chaque entité.

Remarque : Cliquez sur l'onglet Graphique pour afficher ce rapport au format graphique.

Rapports Moteur PSL d'administration (ACE1)

Moteur PSL d'administration - Statut du calcul

Le rapport Statut du calcul affiche le statut de calcul de règle au niveau de l'agent et comprend les colonnes suivantes :

Contrat

Nom du contrat.

Règle

Nom de la métrique.

Tracking Period (Période de suivi)

La période de suivi de la métrique est la suivante : HEURE, JOUR, SEMAINE, MOIS, TRIMESTRE, ANNEE.

Update Up To (Mise à jour jusqu'à)

Date et heure des derniers résultats de calcul.

Last Cycle Begin At (Début du dernier cycle)

Date et heure du début de la dernière métrique.

Requires Recalculation From (Nouveau calcul requis à partir de)

Date et heure de l'état à partir desquelles le nouveau calcul ACE1 est effectué. Si aucun nouveau calcul n'est requis, ce champ reste vide.

Last Update At (Date/heure de la dernière mise à jour)

Date et heure de la dernière mise à jour de l'agent (définie par le contrat, la règle et la période de suivi).

Handled by Engine # (Traité par le moteur #)

Numéro d'instance ACE1 (N).

Moteur ACE2 d'administration - Statut de calcul actuel par contrat

Ce rapport affiche le statut de tous les calculs en cours dans le moteur ACE2 par contrat. Il

- Décrit le statut par contrat des calculs actuels en cours d'exécution.
- Détermine également si le système a déjà reconnu que le calcul n'est pas à jour et si un recalcul est requis.

Remarque : Lorsque vous êtes invité à générer un rapport, une boîte de dialogue de fenêtre contextuelle s'affiche dans laquelle vous pouvez entrer le nom de contrat.

Contrat

Nom du contrat.

Contract Fully Calculated (Contrat calculé)

Oui/Non

Metrics to Calculate (Nombre de métriques à calculer)

Nombre de métriques à calculer dans le contrat.

Metrics with Error (Nombre de métriques avec erreur)

Nombre de métriques avec une erreur.

Requires calculation From (Calcul requis à partir de)

La métrique requiert un nouveau calcul à partir de cette date.

Last Update At (Date/heure de la dernière mise à jour)

Date de la dernière mise à jour.

Moteur PSL d'administration - Statut du cycle

Le rapport Statut du cycle affiche le statut du calcul de cycle et inclut les colonnes suivantes :

Title (Titre)

ROWNUM

Numéro de la ligne actuelle.

Instance

Numéro d'instance (N) du moteur ACE.

of Active Agents (Nombre d'agents actifs)

Nombre total d'agents actuellement actifs.

Last Cycle Time (Heure du dernier cycle)

Heure de début du dernier cycle.

Calculated Last Cycle (Calcul lors du dernier cycle)

Nombre d'agents calculés lors du dernier cycle.

Not Calculated Last Cycle (Aucun calcul lors du dernier cycle)

Nombre d'agents qui n'ont pas été calculés lors du dernier cycle.

Calculated Last 24 Hours (Calcul au cours des dernières 24 heures)

Nombre d'agents calculés au cours des dernières 24 heures.

Not Calculated Last 24 Hours (Aucun calcul au cours des dernières 24 heures)

Nombre d'agents qui n'ont pas été calculés au cours des dernières 24 heures.

Long Recalculation (>30d) (Recalcul long (> 30 j))

Nombre d'agents ayant un espace de calcul supérieur à 30 jours.

Earliest Recalculation (Premier recalcul)

Date et heure du premier nouveau calcul.

Rules with Runtime Errors (Règles avec erreurs d'exécution)

Nombre de métriques contenant des erreurs d'exécution dans ce cycle.

Historique de purge de données (ACE1)

Le rapport d'historique de purge des données affiche l'historique des purges de données et comprend les colonnes suivantes :

Nom du contrat

N/D

Type of Purge Performed (Type de purge effectuée)

Type de purge effectuée.

Remarque : Seule la purge des données brutes est activée, par conséquent la valeur de cette colonne est toujours Données brutes.

Date to Purge Up To (Date limite de purge)

Date et heure jusqu'à laquelle les données sont purgées.

Time Units Purged (Unités de temps purgées)

N/D

Date of Purge Request (Date de la demande de purge)

Date de demande de la purge.

Date of Purge Completion (Date d'achèvement de purge)

Date à laquelle la purge est terminée.

Moteur PSL d'administration - Purge des données - Statut (ACE1)

Le rapport de statut de purge de données offre un récapitulatif du statut actuel des demandes de purge de données dans le système. Ce rapport contient les colonnes suivantes :

Titre

New Purge Requests (Nouvelles requêtes de purge)

Nombre de nouvelles requêtes de purge qui ne sont pas encore actives. Le sous-cycle relatif à la purge a lieu au début du cycle ACE1. Si une purge est demandée après ce sous-cycle, elle est purgée uniquement au cycle suivant. Son statut est New Purge Request (Nouvelle requête de purge).

Active Purge Requests (Requêtes de purge actives)

Nombre de requêtes de purge actuellement traitées par le système. Si le nombre est supérieur à 0, un ou plusieurs agents sont en cours de calcul.

Count of Contracts to be Purged (Nombre de contrats à purger)

N/D

Count of pending Purge Agents (Nombre d'agents en attente de purge)

Nombre d'agents qui ne sont actuellement pas calculés mais doivent être calculés avant la purge.

Count of completed purges in the last 48 hours (Nombre de purges terminées au cours des dernières 48 heures)

Il s'agit du nombre de purges effectuées au cours des dernières 48 heures.

Count of completed purges in the last 7 days (Nombre de purges terminées au cours des 7 derniers jours)

Il s'agit du nombre de purges effectuées au cours des 7 derniers jours.

Count of purge Requests Not Completed in over 7 days (Nombre de requêtes de purge non terminées datant de plus de 7 jours)

Il s'agit du nombre de requêtes de purge qui n'ont pas été terminées au-delà de 7 jours. Il fait référence aux purges n'ayant pas pu être effectuées à cause de l'implication d'agents non actifs dans la purge.

Current Raw Data Purge Line (Ligne de purge des données brutes actuelles)

Date jusqu'à laquelle il n'existe plus de données brutes, toutes les données précédentes ayant été purgées. Première date avec données brutes.

Calculated Data (Données calculées)

Reprend le nombre de requêtes de purge pour les données calculées.

Remarque : Cette colonne n'est pas pertinente puisque la purge des données calculées n'est pas activée.

Données brutes

Reprend le nombre de requêtes de purge pour les données brutes.

Calcul futur (ACE1)

Le rapport de calcul futur affiche les informations de métriques qui n'ont pas été complètement calculées et doivent encore être traitées.

La première ligne de ce rapport est un récapitulatif de tous les clients inclus dans le rapport. Ensuite, une ligne est affichée pour chaque client inclus dans le rapport (**ALL**), avec un récapitulatif des métriques de ce client. Enfin, une ligne est affichée pour chaque métrique, contenant toutes les informations pertinentes par métrique.

Ce rapport contient les colonnes suivantes :

Client

Nom du client.

Rule (Règle)

Nom de la métrique.

Remarque : La règle fait référence à un agent ; ce qui représente la métrique dans l'unité de temps spécifiée lors de la création du rapport.

Still to be processed (A traiter)

Nombre de jours qui doivent encore être traités.

Last calculated up to (Limite du dernier calcul)

Date et heure du calcul de résultat de la dernière métrique.

Nouvelle ressource/Version de contrat

La ressource ou la version du contrat.

Nouvelles données brutes

Les nouvelles données brutes.

Nouvelle exception

La nouvelle exception.

Un calcul ultérieur peut être requis en cas de nouvelle ressource ou de nouvelle version de contrat, de nouvelles données brutes ou d'une nouvelle exception. Les trois colonnes suivantes correspondent aux trois causes possibles de nouveau calcul. Les colonnes qui définissent la raison du nouveau calcul sont requises et contiennent la date et l'heure du nouveau calcul réel. Les champs correspondant à des motifs non applicables restent vides.

Si vous avez une raison de procéder à un nouveau calcul, la colonne pertinente contient la date à partir de laquelle le nouveau calcul est nécessaire. Par exemple, si des données brutes sont saisies le 01/01/10, la nouvelle colonne de données contient 01/01/10. S'il n'y a aucune autre raison de procéder à un nouveau calcul, les deux autres colonnes sont vides.

Récapitulatif de calcul futur (ACE1)

Le rapport de récapitulatif de calcul futur résume le nombre de jours de calcul restant dans le système à traiter par les agents. Ce rapport contient les colonnes suivantes :

jours

Nombre de jours de calcul restants.

agents

Nombre d'agents nécessitant encore un calcul.

agents de groupe

Nombre d'agents de groupe nécessitant encore un calcul.

jours d'agent de groupe

Nombre de jours requis pour terminer tous les calculs de l'agent de groupe.

Enregistrements ACE1

Nombre de lignes du tableau utilisées pour les calculs.

Remarque : Cliquez sur l'onglet Graphique pour afficher ce rapport au format graphique.

Nombre de métriques devant être recalculées (graphique)

Fonctionnel et désapprouvé.

Ce rapport est uniquement destiné aux installations les plus anciennes.

Nombre de métriques devant être recalculées

Fonctionnel et désapprouvé.

Ce rapport est uniquement destiné aux installations les plus anciennes.

Rapports de sécurité

Les sections suivantes décrivent les rapports de sécurité.

Autorisations de l'utilisateur

Le rapport Autorisations de l'utilisateur répertorie les autorisations pour chaque utilisateur et comprend les colonnes suivantes :

User (Utilisateur)

Nom de l'utilisateur.

Entity

Entité pour laquelle les autorisations sont définies.

Les quatre colonnes suivantes définissent les autorisations de l'utilisateur. Si l'utilisateur dispose de l'autorisation, le champ contient un X. Dans le cas contraire, il reste vide.

- Afficher
- Ajouter
- Mettre à jour
- Supprimer

Rapports de base de données

Cette section décrit les rapports d'administration de base de données. Ces rapports fournissent des informations sur la base de données. L'utilisation de rapports permet de collecter, d'organiser et d'analyser rapidement et efficacement de grandes quantités de données.

Statut d'analyse des objets de base de données

Le rapport Statut d'analyse des objets de base de données répertorie tous les objets de base de données avec leur dernière analyse et leurs paramètres d'analyse par défaut, et comprend les colonnes suivantes :

Remarque : Ce rapport exige des autorisations système Oracle.

TABLE_NAME

Nom de la table CA Business Service Insight.

ANALYZED

Date et heure à laquelle la dernière analyse de l'objet s'est produite.

Liste de paramètres Oracle

Le rapport Liste de paramètres Oracle affiche une liste des paramètres Oracle et comprend les colonnes suivantes :

Remarque : Ce rapport exige des autorisations *système Oracle*.

NAME

Nom du paramètre.

TYPE

Type de paramètre.

VALUE

Valeur du paramètre.

DESCRIPTION

Description du paramètre.

ISSES_MODIFIABLE

Indique si vous pouvez modifier la portée de session.

ISSYS_MODIFIABLE

Indique si vous pouvez modifier la portée de système.

ISDEFAULT

Indique si le paramètre est un paramètre par défaut du système.

ISMODIFIED

Indique si le paramètre a été modifié.

ISADJUSTED

Indique si le paramètre a été ajusté.

Index de table

Le rapport Index des tables répertorie toutes les tables CA Business Service Insight ainsi que les index correspondants et comprend les colonnes suivantes :

Remarque : Ce rapport exige des autorisations système Oracle.

TABLE_NAME

Nom de la table.

INDEX_NAME

Nom de la colonne d'index.

INDEX_TYPE

Type d'index.

UNIQUENESS

Indique si l'index est unique.

COLUMN_POSITION

Indique l'ordre de l'emplacement d'index.

COLUMN_NAME

Reprend le nom de la colonne selon laquelle l'index est organisé.

Statut des espaces disque logiques

Le rapport de statut des espaces disque logiques répertorie le statut d'utilisation réel de chaque espace disque logique alloué. Ce rapport contient les colonnes suivantes :

Remarque : Ce rapport exige des autorisations système Oracle.

STATUS

Indique si l'espace disque logique est en ligne ou non.

NAME

Nom de l'espace disque logique.

TYPE

Type d'espace disque logique.

EXTENT_MANAGEMENT

Indique la méthode de gestion d'une demande d'espace supplémentaire.

SIZE (M)

Indique la quantité totale d'espace alloué pour l'espace disque logique.

USED (M)

Indique l'espace utilisé actuellement par l'espace disque logique par rapport à l'espace total alloué (à savoir : 4 000/250 000)

USED%

Indique le pourcentage d'espace actuellement utilisé par l'espace disque logique par rapport à l'espace total alloué.

Utilisation des espaces disque logiques

Le rapport Utilisation des espaces disque logiques répertorie les fichiers de données par espace disque logique. Il illustre comment l'espace est divisé en plusieurs fichiers. Le rapport comprend les colonnes suivantes :

Remarque : Ce rapport exige des autorisations système Oracle.

STATUS

Indique si l'espace disque logique est en ligne ou non.

NAME

Chemin d'accès de l'espace disque logique.

TABLESPACE

Nom de fichier d'espace disque logique.

SIZE (M)

Quantité totale d'espace allouée à l'espace disque logique.

USED (M)

Espace actuellement utilisé par l'espace disque logique par rapport à l'espace total alloué (à savoir : 4 000/250 000)

USED%

Pourcentage d'espace actuellement utilisé par l'espace disque logique par rapport à l'espace total alloué.

Rapports prédéfinis

Cette section décrit les rapports prédéfinis. Ces rapports contiennent des informations sur les contrats (conformité et écart) et sur les niveaux de service, y compris BRV. L'utilisation de rapports permet de collecter, d'organiser et d'analyser rapidement et efficacement de grandes quantités de données.

Rapport Toutes les métriques (mois en cours)

Ce rapport fournit une vue détaillée des performances de prestations de services pour le mois en cours. Il présente le résultat et l'objectif (si pertinent) pour toutes les métriques figurant dans les critères. Ce rapport est utilisé par le livret prédéfini des performances de prestations de services pour le mois en cours.

Rapport Toutes les métriques (mois précédent)

Ce rapport fournit une vue détaillée des performances de prestations de services pour le mois précédent. Il présente le résultat et l'objectif (si pertinent) pour toutes les métriques figurant dans les critères. Ce rapport est utilisé par le livret prédéfini des performances de prestations de services pour le mois précédent.

Conformité du contrat BRV par jour

Ce rapport BRV fournit des données quotidiennes sur la conformité contractuelle. Ce rapport contient les colonnes suivantes :

Jour

Jour du contrat.

Violation (nombre)

Le nombre de violations survenues pour ce jour.

Dépassement (nombre)

Le nombre d'incidents qui dépassent la cible.

Conformité du contrat BRV par mois

Ce rapport BRV fournit des données sur la conformité mensuelle du contrat.

Ce rapport contient les colonnes suivantes :

Mois

Mois du contrat.

Violation (nombre)

Le nombre de violations survenues pour ce mois.

Dépassement (nombre)

Le nombre d'incidents qui dépassent la cible.

Déviations du contrat BRV par jour

Ce rapport BRV fournit des données quotidiennes sur la déviation des contrats.

Déviation du contrat BRV par mois

Niveau de service de la métrique BRV par jour

Ce rapport BRV fournit des données quotidiennes sur le niveau de service de la métrique et répertorie les niveaux Objectif rempli, Conforme et Objet d'une violation. Ce rapport contient les colonnes suivantes :

Jour

Violation

Conforme

Target

Niveau de service de la métrique BRV par jour sans objectif

Ce rapport BRV fournit des données de métriques quotidiennes sans objectif sur le niveau de service de la métrique.

Niveau de service de la métrique BRV par heure

Ce rapport BRV fournit des données horaires sur le niveau de service de la métrique.

Niveau de service de la métrique BRV par heure sans objectif

Ce rapport BRV fournit des données de métriques horaires sans objectif sur le niveau de service de la métrique.

Niveau de service de la métrique BRV par mois

Ce rapport BRV fournit des données mensuelles sur le niveau de service de la métrique.

Niveau de service de la métrique BRV par mois sans objectif

Ce rapport BRV indique le niveau de service pour les métriques sans objectif. Les données contiennent les colonnes Mois et Niveau de service.

Remarque : Cliquez sur le menu d'exploration principal pour afficher les données détaillées et sélectionnez :

- Explorer vers le haut jusqu'aux années
- Afficher les données brutes
- Afficher les données reçues
- Afficher les commentaires sur les causes premières
- Commutateur : Secteur d'activité : Désactivé
- Commutateur : Cible : Activer
- Modifier en : Ecart

Niveau de service de la métrique BRV par trimestre

Ce rapport BRV fournit des données trimestrielles sur le niveau de service de la métrique.

Niveau de service de la métrique BRV par trimestre sans objectif

Ce rapport BRV fournit des données de métriques trimestrielles sans objectif sur le niveau de service de la métrique.

Niveau de service de la métrique BRV par semaine

Ce rapport BRV fournit des données hebdomadaires sur le niveau de service de la métrique.

Niveau de service de la métrique BRV par semaine sans objectif

Ce rapport BRV fournit des données de métriques hebdomadaires sans objectif sur le niveau de service de la métrique.

Niveau de service de la métrique BRV par année

Ce rapport BRV fournit des données annuelles sur le niveau de service de la métrique.

Niveau de service de la métrique BRV par année sans objectif

Ce rapport BRV fournit des données de métriques annuelles sans objectif sur le niveau de service de la métrique.

Niveau de service par métrique/Objectif (mois en cours)

Ce rapport fournit une vue détaillée des performances de prestations de services par métriques pour le mois en cours. Il présente le niveau de service et l'objectif pour toutes les métriques.

Conformité du niveau de service (mois en cours)

Ce rapport fournit une vue globale des performances de prestations de services pour le mois en cours. Pour chaque service correspondant aux critères, il présente le nombre d'objectifs remplis et non remplis. Ce rapport est utilisé par le livret prédéfini des performances de prestations de services pour le mois en cours.

Conformité du niveau de service (mois dernier)

Ce rapport fournit une vue globale des performances de prestations de services pour le mois précédent. Pour chaque service correspondant aux critères, il présente le nombre d'objectifs remplis et non remplis. Ce rapport est utilisé par le livret prédéfini des performances de prestations de services pour le mois précédent.

Exécuter des services à partir de la ligne de commande

Les services CA Business Service Insight sont exécutés comme des services Windows et sont démarrés et arrêtés via le gestionnaire des services. Toutefois, vous pouvez en exécuter certains à partir de la ligne de commande.

Exécution d'ACE1 à partir de la ligne de commande

Vous pouvez exécuter ACE1 à partir de la ligne de commande

Procédez comme suit :

1. A partir de la ligne de commande, exécutez PsIWriter.exe et le paramètre **-d**. Valeur par défaut, l'instance par défaut (instance 0) est exécutée.
2. Pour exécuter un autre ID d'instance, ajoutez le paramètre **-x** suivi de l'ID d'instance.

Par exemple : PsIWriter.exe -d -x17

Installation d'un service ACE1 à partir de la ligne de commande

Vous pouvez installer un service ACE1 à partir de la ligne de commande.

Procédez comme suit :

1. Dans la ligne de commande, exécutez PsIWriter.exe et le paramètre **-i**. Par défaut, l'instance par défaut (instance 0) est installée.
2. Pour installer un autre ID d'instance, ajoutez le paramètre **-x** suivi de l'ID d'instance.

Par exemple : PsIWriter.exe -d -x17

Chapitre 7: Mots de passe

Cette section détaille le fonctionnement du chiffrement des mots de passe et de l'utilitaire de mise à jour des mots de passe dans CA Business Service Insight.

Ce chapitre traite des sujets suivants :

[Utilitaire de mise à jour des mots de passe](#) (page 114)

[Chiffrement/masquage du mot de passe](#) (page 117)

Utilitaire de mise à jour des mots de passe

L'utilitaire de mise à jour des mots de passe permet de modifier les mots de passe des services CA Business Service Insight, du moteur COM+ de CA Business Service Insight et de la base de données Oracle.

Les mots de passe des chaînes de connexion à la base de données sont chiffrés dans la version 8.2 de CA Business Service Insight, c'est pourquoi il est difficile de les mettre à jour dans plusieurs fichiers de configuration. Cela rend la mise à jour manuelle des mots de passe impossible.

L'utilitaire permet de :

- Mettre à jour les mots de passe pour les connexions à la base de données
- Mettre à jour les sources de données (nom TNS)
- Mettre à jour les mots de passe des services
- Mettre à jour les mots de passe COM+

Exécutez le programme après avoir remplacé un ou plusieurs mots de passe :

- Mot de passe Windows

Lorsqu'un utilisateur modifie le mot de passe Windows, exécutez l'utilitaire de mise à jour des mots de passe et entrez le nouveau mot de passe. Le programme modifie le compte de services, les mots de passe et les informations d'identification du moteur COM+ en fonction du mot de passe entré. Seuls les services CA Business Service Insight utilisant les informations d'identification du compte d'utilisateur, et non celles du compte système local, sont modifiés.

- Informations d'identification Oracle

L'utilitaire de mise à jour des mots de passe permet à l'utilisateur de changer le mot de passe de base de données Oracle pour chaque utilisateur de la base de données utilisé par CA Business Service Insight :

- Sla
- Mtn
- Csl
- Edr
- Psl
- Rpt
- Obl

Remarque : Lorsqu'un utilisateur modifie :

- Le mot de passe Obl (oblicore), deux fichiers supplémentaires sont également modifiés :

- oblisync-ds.xml
- ace2-ds.xml.
- L'utilisateur de CA Business Service Insight, le fichier suivant est également modifié :
 - DBSource.properties

Remarques :

- Lorsque le mot de passe Obl est mis à jour, le mot de passe JBoss l'est également.
- Lorsque le mot de passe CA Business Service Insight est mis à jour, le mot de passe de l'indice de mesure du service l'est également.
- L'utilitaire de mise à jour des mots de passe ne met pas à jour les mots de passe de services exécutés avec le compte système local.

Utilisation de l'utilitaire de mise à jour des mots de passe

Procédez comme suit :

1. Exécutez l'utilitaire de mots de passe à partir de
%OG_HOME%\Utilities\PassUpdate\PassUpdate.exe.
La boîte de dialogue de l'utilitaire de mise à jour des mots de passe s'ouvre. Tous les noms de chaîne de connexion et les utilisateurs y sont répertoriés.
2. Dans la partie supérieure de l'onglet Base de données, cliquez sur Modifier pour modifier la source de données (Noms TNS d'Oracle). Entrez la nouvelle source de données. L'utilitaire modifie le nom TNS dans tous les fichiers de configuration.
3. Cliquez sur le bouton (...) à côté du nom d'une chaîne de connexion pour ouvrir la boîte de dialogue de mise à jour.
4. Vous pouvez entrer un nouveau mot de passe et/ou nom d'utilisateur pour cette chaîne de connexion.
 - a. Pour mettre à jour le nom d'utilisateur et/ou le mot de passe, cliquez sur Mettre à jour.
5. Pour appliquer le mot de passe à tous les utilisateurs, cochez la case Appliquer le mot de passe à tous les utilisateurs avant d'ouvrir la boîte de dialogue de mise à jour.
L'utilitaire met à jour le mot de passe pour tous les utilisateurs modifiés.
6. Chaîne de connexion d'Insight. Mise à jour pour les composants de l'indice de mesure du service.

Le volet dans l'onglet Services répertorie tous les services de CA Business Service Insight en cours d'exécution par un compte autre qu'un compte système local.

Remarque : L'utilitaire ne met pas à jour les mots de passe avec un compte système local.

1. Pour ouvrir le compte, cliquez sur l'onglet Services.
2. Saisissez le nom d'utilisateur et le mot de passe pour le compte.
3. Cliquez sur Modification du mot de passe.

Le mot de passe est mis à jour pour tous les services. L'utilitaire redémarre les services.

Remarque : L'utilitaire met à jour simultanément le mot de passe pour le moteur COM+.

Chiffrement/masquage du mot de passe

Le chiffrement ou le masquage du mot de passe empêche les autres utilisateurs d'afficher les mots de passe entrés dans l'interface Web.

Auparavant, les mots de passe contenus dans des chaînes de connexion à la base de données pouvaient être affichés comme texte en clair dans l'interface Web. Les mots de passe pouvaient être affichés par tout le monde, dès que la page Web était ouverte. Le chiffrement du mot de passe masque les mots de passe en les affichant uniquement dans un format chiffré.

Les mots de passe ne peuvent plus être affichés comme texte en clair. A la place, un espace réservé de mot de passe (`{PWD}`) est utilisé pour le mot de passe contenu dans des chaînes de connexion à la base de données.

Remarque : L'espace réservé de mot de passe est codé de manière irréversible et les utilisateurs ne peuvent pas le modifier.

Le mot de passe s'affiche désormais dans une zone de texte sous la forme de points et la confirmation du mot de passe est requise.

Les générateurs de chaîne de connexion extraient automatiquement les mots de passe d'une chaîne de connexion.

Ces zones utilisent le chiffrement des mots de passe :

- Chaînes de connexion dans les adaptateurs SQL
- Segments de chaîne de connexion dans les adaptateurs SQL
- Générateur de requêtes dans les adaptateurs SQL
- Chaînes de test de connexion dans les adaptateurs SQL
- Chaînes de connexion dans les adaptateurs au format libre
- Chaînes de connexion dans les formulaires de chargement de dates

Emplacements de chiffrement de mot de passe

Les mots de passe sont chiffrés dans ces emplacements :

- Registry.xml
 - %OG_HOME%\bin\Registry.xml
 - Sla
 - Mtn
 - Csl
 - Edr
 - Psl
 - Rpt
 - Obl
 - Dash

Une chaîne de mot de passe chiffrée ressemble généralement à la chaîne suivante.

```
<Sla>*securestring*
52MA7A+BQHuxHQboGueQ+DlRIoAzKZSgWbKpdSZOPnI1kh31i89qMmUrJulHyenNuu6dHRN
ZAwWlmE45RPja83zCwcyK7NntZ6oGjCIfKck4TVduxCN/kxDzLFmZa/m1yFRTIbeJbYFB5H
SpqkM2C1X5F22JxYuz</Sla>
```

- %OG_HOME%\Tomcat\conf\DBSource.properties
Si la propriété encrypt est définie sur Y, l'indice de mesure du service traite les mots de passe comme du texte chiffré.
- JBoss

Oblisync et ACE2 s'exécutent dans JBoss. Les mots de passe sont chiffrés dans le fichier de configuration.

```
%OG_HOME%\standalone\configuration\standalone-full-Oblisync.xml
%OG_HOME%\standalone\configuration\standalone-full-ACE2.xml
<security>
  <security-domain>encrypted-oblisync-defaultds</security-domain>
</security>

<security-domain name="encrypted-oblisync-defaultds" cache-type="default">
  <authentication>
    <login-module
      code="org.picketbox.datasource.security.SecureIdentityLoginModule"
      flag="required">
      <module-option name="username" value="obl" />
      <module-option name="password" value="2f34371127b18a0b" />
    </login-module>
  </authentication>
</security-domain>
```

Masquage de mot de passe (chiffrement)

Trois méthodes sont disponibles pour créer des chaînes de connexion :

- Utiliser le générateur de chaîne de connexion
- Utiliser le modèle de chaîne de connexion
- Ecrire la chaîne de connexion manuellement (aucune instruction n'est fournie).

Générateur de chaîne de connexion

Procédez comme suit :

1. Accédez au menu Conception, Collecte de données, Adaptateurs.
2. Cliquez sur Ajouter.
L'assistant de configuration des adaptateurs s'affiche.
3. Remplissez les champs obligatoires (identifiés par un astérisque) et cliquez sur Suivant pour accéder à l'étape de connexion.
La boîte de dialogue de l'étape de connexion s'ouvre.
4. Sélectionnez le type de base de données.
5. Cliquez sur Définir la chaîne de connexion.
La boîte de dialogue Propriétés du lien de données s'affiche.
6. Sélectionnez les fournisseurs de base de données OLE et cliquez sur Suivant.
L'onglet Connexion s'affiche.
7. Remplissez les informations requises.
8. Cliquez sur Test de connexion, puis sur OK.

Modèle de chaîne de connexion

Procédez comme suit :

1. Accédez au menu Conception, Collecte de données, Adaptateurs.
2. Cliquez sur Ajouter.
L'assistant de configuration des adaptateurs s'affiche.
3. Remplissez les champs obligatoires (identifiés par un astérisque) et cliquez sur Suivant pour accéder à l'étape de connexion.
La boîte de dialogue de l'étape de connexion s'ouvre.
4. Sélectionnez le type de base de données.
Cliquez sur Sélectionner à partir du modèle.
5. La boîte de dialogue du modèle de source de données s'affiche.
6. Sélectionnez le modèle approprié (Oracle), puis cliquez sur OK.

Les informations s'affichent dans la zone de texte de la chaîne de connexion et dans les champs de mot de passe.

7. Remplacez les informations de modèle générales, comme Source=MyTNSAliasName et UserId=MyUsername, par les informations appropriées.
8. Entrez le mot de passe dans les champs Mot de passe et Vérification du mot de passe.
9. Testez la connexion.

Emplacements de chaîne de connexion

Les emplacements suivants du menu CA Business Service Insight contiennent des chaînes de connexion.

Adaptateurs

- Conception\Collecte de données\Adaptateurs\Ajouter\Adaptateur SQL\Suivant\chaîne de connexion
- Conception\Collecte de données\Adaptateurs\Ajouter\Adaptateur SQL\Suivant\Avancé\Segments de la chaîne de connexion\Ajouter un segment\détails du segment
- Conception\Collecte de données\Adaptateurs\Ajouter\Adaptateur SQL\Suivant\Suivant\Ouvrir le générateur de requêtes\Générateur de requêtes dans l'adaptateur
- Conception\Collecte de données\Adaptateurs\Ajouter\Adaptateur SQL\Suivant\Suivant\Avancé\Chaîne de test de connexion\chaîne de test de connexion

Formulaires de chargement des données

Chemin d'accès à l'IUG :

- Conception\Collecte de données\Formulaire de chargement des données\Ajouter\déplacer les éléments du menu déroulable\Propriétés\Eléments\Ensemble\Sélectionner des éléments à partir de la source de données\Sélectionner la source de données\Assistant de configuration des sources de données

Rapports Free-Form

- Rapports\Dossiers de rapport\Ajouter\Rapport au format libre\chaîne de connexion et paramètres
Si vous voulez utiliser le mot de passe dans les paramètres de la chaîne de connexion, le jeton du mot de passe dans le paramètre doit être utilisé dans la chaîne de connexion.
- Rapports\Dossiers de rapport\Ajouter\Rapport au format libre\Ouvrir le générateur de requêtes\générateur de requêtes